

Le temps des Fêtes, nous tentons de mettre entre parenthèses les préoccupations de notre vie quotidienne pour nous consacrer davantage à d'autres valeurs fondamentales de notre existence. Entre autres, la famille. Mais...

Alors que la plupart des Agens semblent heureux en cette période artificiellement féérique, certains sont dans le malheur, la maladie, la solitude. Nous leur adressons une pensée fraternelle et sincère.

Les deux Communes des Ormonts, dont le pouls bat chaque mois dans Le Cotterg, constituent une sorte de famille, elles aussi: même vallée, même nom, même culture... et même journal! Tout au long des législatures, les deux sœurs se concertent, collaborent. Logeront-elles un jour sous le même toit? L'avenir le dira. L'essentiel est qu'elles vivent en bonne harmonie, pour leur bien et pour celui de la vallée des Ormonts.

Une petite preuve de cette harmonie? Associées au Cotterg, les deux Communes – ensemble – vous souhaitent de joyeuses Fêtes de fin d'année et vous adressent leurs vœux les plus chaleureux pour 2011.

Joyeuses Fêtes à tous Et meilleurs vœux!



LE COTTERG

Dessin de Aya Pittex (5 ans), La Forclaz

Sommaire

5 questions à Philippe Parisod, municipal à Ormont-Dessous

Une rubrique destinée à mieux connaître nos édilesPage 2

La Banque Raiffeisen du Sépey n'a plus de personnel fixe

Les dirigeants expliquent une décision plutôt rapidePage 3

Et pourquoi pas des bains thermaux aux Diablerets?

Commune et Office du Tourisme planchent sur un projetPage 5

Les Diablerets: test d'un projet pilote de rue piétonne

Pour résoudre l'augmentation du trafic au sein du village.....Page 7

Les Diablerets | Il y a un an, Martial Hiltbrand s'est retrouvé paralysé des jambes

L'homme qui a dit non à la chaise roulante

Sur sa table de salon, une revue de sport que Martial Hiltbrand (67 ans) consultait avant notre venue. Avec ça, rien ne serait arrivé, nous dit-il en pointant du doigt une illustration. «Ça», c'est une protection dorsale.

Gilbert Pidoux



Heu-reux! Martial Hiltbrand a pu chausser des skis de fond au début novembre: une sacrée victoire...

Martial Hiltbrand raconte sa journée du 8 novembre 2009. A peine descendu du téléphérique du Glacier des Diablerets, ce sportif entraîné chausse ses lattes et s'élance. Pas loin. Son ski gauche se décroche. Il chute, glisse, heurte un piquet métallique avec le dos. Bloqué au-dessus d'une falaise vertigineuse. «Je n'ai pas mis

trois secondes à me rendre compte que mes jambes étaient paralysées», dit-il d'un ton tranquille.

L'infortuné skieur ne le sait pas encore, mais outre la paralysie de ses jambes, il a cinq côtes cassées, côté gauche, ainsi que l'omoplate... Hélicoptère, transport au CHUV, puis transfert à la clinique de la SUVA, à Sion, pour sa réhabilitation. Là, il se retrouve avec Lara Gut, qui est en rééducation pour sa hanche.

Martial Hiltbrand insiste sur la compétence, la patience et la gentillesse du personnel. Volontaire, courageux, admirable, il peine, force, double, triple les exercices, se raccroche au film «*Au delà du possible*», qui l'a fait pleurer au Festival du Film Alpin des Diablerets. C'est l'histoire d'un varappeur paralysé à la suite d'une chute. Qui finit par gravir la paroi fatidique, 30 ans après son accident.

A nouveau sur les skis

Martial Hiltbrand met deux mois pour faire deux pas sans se tenir aux barres. Après cet exploit merveilleux, il déchire le bulletin de commande de sa chaise roulante. Aujourd'hui, il marche! Avec quelques petites hésitations, mais il marche. L'autre jour, il a remis ses skis de fond sur le Glacier. «*Une grande victoire!*». Son regard myosotis s'illumine: «*Je vais m'acheter une protection dorsale*».

Gilbert Pidoux

5 questions | Pour mieux connaître nos édiles

Philippe Parisod

Gilbert Pidoux



Municipal à Ormont-Dessous.

- **De quelles réalisations ou décisions êtes-vous le plus satisfait?**

- C'est amusant d'avoir été signataire d'une motion à l'époque du Conseil communal et de l'avoir traitée par la suite. En menant la modification du plan d'affectation tout d'abord, puis après avoir repris la section des bâtiments, avoir suivi la construction de l'Espace Nordique des Alpes vaudoises des Mosses. C'est ce qui s'appelle assumer ses décisions.

- **Des regrets?**

- Pour un amoureux des pistes du Pic Chaussy et pour les avoir dévalées mille fois à l'époque des copains, c'est le démontage de cette installation mythique qui me touche le plus, quel gâchis... Et penser avoir été un acteur à cette décision, c'est terrible. Mais la vie continue, et plein d'autres projets viendront remplir le futur.

- **Des espoirs?**

- Des milliers. Et surtout voir un jour le collège intercommunal des Ormonts et Leysin.

- **Qu'aimez-vous dans la vie?**

- La vie dans cette belle région, les amis, la montagne. Fonder une famille, travailler et vivre dans un tel décor est un privilège.

- **La question à ne pas vous poser?**

- Il n'est pas question de ne pas poser une question. C'est la quête du savoir.

Vite dit

Camion-poubelle sur le flanc

Le 26 novembre, au lieu-dit «Le Signal» (au-dessus de Cergnat), le camion-poubelle de Leysin, qui circulait en direction du Sépey à faible allure vu la route enneigée et verglacée, a soudain été entraîné par son poids. Le véhicule a glissé, mordu le talus amont avant de se retourner sur le flanc droit, en travers de la route. Le chauffeur n'a pas été blessé. La route du Sépey à Leysin a dû être fermée de 15h30 à 20h00. La Romande Energie est intervenue pour couper une ligne menacée par la grue de levage. Les pompiers ont fourni de l'éclairage et absorbé l'huile s'écoulant du véhicule. Quant aux écoliers de Leysin, en attente au Sépey, ils ont été conduits jusqu'au lieu de l'accident, puis transférés en taxi pour regagner leur domicile.

Ils ne se représentent pas

Municipaux à la Commune d'Ormont-Dessous, MM. Philippe Blatti, Rémy Fischer et Philippe Parisod ont annoncé qu'ils ne se représenteront pas aux prochaines élections.

Administration:

horaire durant les Fêtes

Les bureaux de l'administration communale d'Ormont-Dessous seront fermés du jeudi 23 décembre 2010 à 16h30 au lundi 3 janvier 2011 à 8h00.

Ski-Club en fête

Le 11 décembre, le Ski-Club Col des Mosses a fêté son 75e anniversaire à la Maison de l'Espace Nordique aux Mosses. Après l'assemblée générale, la soirée s'est poursuivie par un repas festif et un bal animé par un groupe de musique. Photos: www.lecotterg.ch

Le Sépey | La Banque Raiffeisen du village ne dispose plus de personnel fixe et ne reçoit plus que sur rendez-vous

Les dirigeants expliquent une décision plutôt rapide

Depuis le 1er novembre 2010, la Banque Raiffeisen du Sépey ne dispose plus de personnel fixe et ne reçoit plus que sur rendez-vous. Cette décision rapide a suscité de vives réactions chez les habitants du village. Trois dirigeants de la Banque Raiffeisen des Alpes vaudoises – Florence Pellaud, présidente de la Direction, Jean-François Barroud, président du Conseil d'administration et Philippe Parisod, secrétaire – ont expliqué au Cotterg les raisons de ce changement d'exploitation.

- Des commerces ont déjà fermé au Sépey, La Poste a fait de même. Maintenant, la Banque Raiffeisen modifie son service... Comprenez-vous l'inquiétude de certains habitants du village devant cette hémorragie?

- Oui, nous sommes conscients que notre décision peut susciter quelques inquiétudes. Il faut dire que le changement majeur a eu lieu, il y a 3 ans déjà, par le transfert des échanges d'argent du guichet au Bancomat. Rappelez-vous, une banque concurrente s'est retirée du village, il y a quelques années, faute de rentabilité. La Raiffeisen est en train de vivre le même phénomène. Mais elle reste! Sous une autre forme, mais elle reste!... Nous réalisons que notre décision a pu surprendre quelques personnes. Mais, nous n'avions pas le choix, car nous devons répondre aux directives des organes de contrôle (sécurité et rentabilité) qui nous sont imposées. A ce propos, malgré un investissement important, fait il y a trois ans pour la rénovation des locaux et la pose d'un Bancomat, nous avons constaté que la fréquentation de notre

banque du Sépey est restée nettement au-dessous de nos espérances. Cela dit, nous n'abandonnerons pas notre clientèle du Sépey, raison pour laquelle nous avons opté pour cette solution sur rendez-vous.

- Serez-vous vraiment disponibles?

- Absolument! Nous nous déplacerons au Sépey! Cela changera peu par rapport à ce qui existait naguère au village et à ce qui se pratique dans nos agences de Leysin et des Diablerets ou dans tout autre établissement concurrent: traiter une affaire se fait sur rendez-vous. A part ça, nous assurons tout de même un service à la clientèle du Sépey par le biais du Bancomat. On peut y retirer des francs suisses et des euros, verser de l'argent et contrôler l'état de son compte. Un autre Bancomat a été mis en service aux Mosses. Aucune autre banque n'a attribué deux de ces appareils dans une commune d'un millier d'habitants. A titre d'information, l'installation d'un Bancomat nous coûte 100'000 francs au départ, sans compter d'importantes charges d'entretien et d'utilisation.

A nos fidèles abonnés

Dans ce numéro de décembre se trouve un bulletin de versement destiné au paiement de l'abonnement 2011 (50 francs pour 12 numéros), principalement pour celles et ceux qui ont réglé leur abonnement 2010 à la fin de l'année 2009 ou au début de 2010. Les abonnés qui sont montés dans le train en cours d'année, ainsi que ceux qui auraient malencontreusement oublié de s'acquitter de leur dû, recevront une facture à l'échéance de leur abonnement! Merci d'alléger nos coûts administratifs.

LE COTTERG

Gilbert Pidoux



Florence Pellaud, présidente de la Direction, et Jean-François Barroud, président du Conseil d'administration.

- N'est-ce pas là une étape transitoire dont la finalité serait la fermeture définitive de la banque du Sépey?

- Non! Le siège social de la Banque Raiffeisen des Alpes vaudoises est au Sépey et il y restera. Nous veillerons également à ce que les gens du Sépey soient reçus au Sépey.

- La Raiffeisen a une image de proximité sympathique. S'en écarterait-elle sous l'influence des cadres d'UBS et du Credit Suisse récupérés lors de la crise?

- Pas du tout! La Raiffeisen conserve sa philosophie de proximité. Elle doit simplement s'adapter à de nouveaux critères édictés par la FINMA (autorité fédérale de surveillance des marchés financiers) et par la conjoncture. Rappelons que chaque banque Raiffeisen est indépendante et appartient à ses sociétaires. Celle des Alpes vaudoise est soumise aux mêmes critères légaux que les grandes banques.

Pour conclure, nous espérons que nos clients comprendront les impératifs qui ont guidé nos décisions. Nous resterons toujours un partenaire de proximité. Que nos clients n'hésitent pas à nous contacter pour tout souci ou question.

Gilbert Pidoux

Réactions

Je ne comprends pas l'abandon du Sépey, car le siège social de la banque est ici. Cela pose de gros problèmes aux personnes âgées, nombreuses dans le village. Depuis la fermeture de la poste, elles faisaient leurs paiements à la banque.



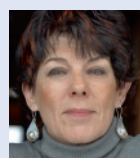
Jeanne-Marie Chamorel
Le Sépey

Je suis très déçu, parce qu'il y a trois ans, lors de l'installation du Bancomat, on nous avait promis qu'on ne fermerait pas la banque. Je ne comprends pas pourquoi ils l'ont rénovée à grands frais en sachant qu'ils la fermentaient peu après.



Bernard Oguey
Le Sépey

La mort de la poste, la mort de la banque, c'est la mort du village. Je ne vois pas comment, dans ces conditions, on pourra attirer une nouvelle population au Sépey.



Françoise Duforets
En Matélon

Paroles de jeune | Nicolas Berruex, de Vers-l'Église, ne se voit pas dans un bureau

Ingénieur diplômé, il a choisi d'être pompier professionnel

Nicolas Berruex, 22 ans, allie pratique et théorie. Riche d'une bonne formation théorique, il est heureux d'avoir choisi un métier dans lequel il se sent spécialement utile.

- Nicolas, tu as des années de formation scolaire et professionnelle...

- Effectivement, après ma scolarité aux Diablerets, au Sépey et à Aigle, j'ai suivi l'École professionnelle, à Lausanne, où j'ai obtenu mon certificat fédéral de capacité de mécanicien automobile, avec une maturité intégrée. Ensuite, voulant poursuivre dans la même voie, j'ai fréquenté durant trois ans la HTI, de Bienne. On nous chargeait parfois de réaliser des expertises sur des véhicules endommagés, suite à des accidents de voiture.

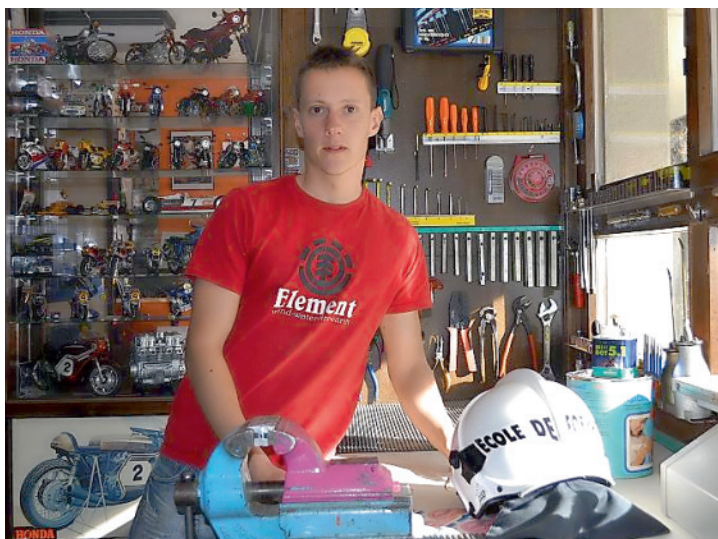
Je suis sorti de cette école avec un bachelor d'ingénieur en technique automobile. Pour acquérir assez de pratique, j'ai aussi travaillé dans des garages durant mes temps libres.

- Alors, pourquoi choisir la carrière de pompier?

- Parce qu'il y a très peu de postes, en Suisse romande, pour des ingénieurs en automobile. Et je ne sais pas assez l'allemand pour vivre en Suisse allemande.

Or, les pompiers exigent des compétences très variées. C'est un travail plutôt pratique, dans lequel on sent qu'on est vraiment utile. J'ai eu aussi l'exemple de mon grand-papa maternel.

A Lausanne, j'ai eu la chance d'être l'un des cinq sélectionnés (sur cinquante). Je suis actuellement une formation



Nicolas Berruex se sent utile dans la profession de pompier.

de huit mois, à Versoix. Ensuite, je serai aspirant, dans l'attente d'obtenir le brevet fédéral de pompier.

- Ainsi, tu vis maintenant loin des Ormonts?

- Obligatoirement, mais j'ai besoin de revenir. J'ai la fa-

mille, la maison, les amis. C'est le bon endroit pour mes hobbies: vélo et moto, peau de phoque. J'aime me sentir indépendant. La vie d'ici est plus naturelle, plus simple. Il me faut des repères solides: je les trouve aux Ormonts.

Georges Besse



Vins de qualité St-Saphorin / Dézaley

Du Producteur au Consommateur

Famille P.-E. Ruchonnet
« Au Vieux Pressoir »
1071 Rivaz

078 826 38 20 / 079 776 02 51
info@vins-de-st-saphorin.ch
www.vins-de-st-saphorin.ch

Région Diablerets, livraison gratuite dès 6 bts.

Fournisseur Cabane de Pierredar.

Boutique seconde main de qualité

La Saison d'après

Collection d'Hiver, Hommes - Femmes

1863 Le Sépey, Tél. 079 508 30 20

OPT-IMMO-NET Sàrl



Votre spécialiste
en immobilier !

1863 Le Sépey - 1860 Aigle
Tél. +41 (0)24 466 76 50 - Fax +41 (0)24 466 76 51
E-mail info@opt-immo.net
www.opt-immo.net



Offre exclusive réservée aux sociétaires Raiffeisen: Le plaisir de la neige à moitié prix

Les sociétaires Raiffeisen profitent de tarifs et de taux d'intérêt préférentiels, du Passeport musée gratuit et, actuellement, de cartes journalières à moitié prix sur six domaines skiables dans toute la Suisse. Devenez, vous aussi, sociétaire. Cela en vaut la peine.
www.raiffeisen.ch/hiver



Ouvrons la voie

RAIFFEISEN



CAVE ALBERT MAYOR S.A.

Grands Crus du Vignoble de Lavaux
en Appellation d'Origine Contrôlée

Des idées cadeaux pour vos Fêtes de fin d'année ?

1800 VEVEY Tél. 021 921 13 41 www.cave-mayor.ch

Infrastructure | Plusieurs instances planchent sur un projet dynamique, destiné à rendre plus attractive l'offre du village

Et pourquoi pas un centre thermal aux Diablerets?

La Municipalité d'Ormont-Dessus, en collaboration avec Diablerets Tourisme et un groupe de travail issu du Conseil communal, planche depuis plusieurs mois sur un dossier de faisabilité relatif à la création d'un centre thermal aux Diablerets.

Une étude, financée par le Canton et la Confédération, et confiée à un bureau d'ingénieurs (Kannevischer), arrive à bout touchant et semble très prometteuse. Ses conclusions tendent à démontrer que, compte tenu de tous les critères étudiés, la réalisation de ce projet comporterait des retombées positives sur l'économie globale de la Commune et de la vallée. Elle apparaît comme une opportunité à saisir et un investissement judicieux. Ce centre thermal, prévu sur un terrain propriété de la commune, situé près de la piscine actuelle, bénéficierait de nombreux atouts: une eau limpide abondante, un panorama grandiose, des installations sportives proches.

Une centrale de chauffage fonctionnerait avec le bois de la Commune, comme source naturelle d'énergie. Autre atout, la vague croissante des soins de bien-être et de détente constatée dans la population et chez les hôtes des stations de montagne. Dixit le groupe de travail, ce concept se veut avant tout fédérateur et générateur d'un souffle nouveau pour augmenter la diversification et l'attractivité de la région.

Générateur d'emplois

Il devrait répondre aux besoins des habitants, des résidents secondaires ou des hôtes de passage. Il pallierait les faiblesses de l'offre actuelle, en cas de mauvais temps. Générateur d'emplois, l'effet «domino» pourrait s'étendre à d'autres secteurs d'activités. Afin de cibler les attentes, un sondage est effectué durant cet hiver (voir bas de page).

Le projet final n'est pas terminé, mais devrait comprendre un bassin d'eau chaude extérieur avec buses de massage, fontaine, jacuzzis, etc.



Le futur centre serait érigé dans ce panorama idyllique.

Un bassin intérieur équipé, une zone ludique pour enfants (séparée). A quoi s'ajouteraient: zone de relaxation, espace panoramique, bain turc, sauna, hammam, espace wellness, fitness, bar, douches, vestiaires et autres commodités à définir.

Le canton intéressé

La surface totale serait de 4'000 m². La capacité est estimée à 350 utilisateurs en même temps. Sur le plan énergétique, le recours à plusieurs sources renouvelables est envisagé, visant à créer une synergie répondant aux normes Minergie, voire au-delà. A cet effet, contact a été pris avec l'Ecole d'ingénieurs et d'architecture de Fribourg afin d'étudier la problématique énergétique.

Reste le nerf de la guerre. Le financement constitue la deuxième étape de l'étude de ce projet devisé à 22 mil-

lions. La participation de la Commune serait la mise à disposition de la parcelle, laquelle est située en zone d'utilité publique. Suivrait un concours d'architecture et la finalisation du projet qui demandera, bien sûr, l'aval du Conseil communal.

Le Canton suit le dossier d'un œil bienveillant et pourrait le subventionner dans le cadre de la LPR (Loi Politique Régionale) et de la LADE (Loi sur l'Appui au Développement Economique). Sont également envisagés, une souscription publique et l'apport d'investisseurs ou de sponsors.

Cette infrastructure redynamiserait le tourisme en favorisant les séjours, tout au long de l'année, en hôtellerie et en résidences secondaires. Elle profiterait également aux habitants de la région.

*Françoise Dutoit
et Gilbert Pidoux*

Avis officiel



Commune d'Ormont-Dessus Restriction de circulation

Conformément à l'art. 23, al. 2 de la loi du 10 décembre 1991 sur les routes, avis est donné que les routes communales suivantes ne sont pas ouvertes à la circulation, et donc pas déneigées, durant l'hiver:

Tous les chemins desservis par la route du Pillon en amont du Pont Bourquin. Route des Côtes. Chemin du Rachy-Dessous. La Sernanty – Grangette – La Lavanche – Les Fornaches – La Fontaine – Maison de Jeunesse. Tous les chemins desservis par la route de Chersaulaz en amont du Lavanchy, de la Rocaille et des Thorins. Tous les chemins desservis par la route du Col de la Croix en amont du Rachy – Chemin des Vioz dès la ferme Theiler. Chemin du Cerisier dans sa partie inférieure. Chemin de la Vuarnaz – La Coutaz dès le chalet NOLL. Tous les chemins desservis depuis le Lederrey en amont du pont de Culan. Les Nicolets – Plan Morier. Les Nicolets – la Perrausaz – route de Brison, dès le chalet Mermod. Chemin du Plan des Vuarnes. Aigue Noire – Le Droutzay. Chemin de la Scia. Les Murasses – La Gottrausaz.

D'autre part, la route cantonale peut être fermée en cas de danger d'avalanches, notamment lors du déclenchement artificiel de l'avalanche du Dar.

La Municipalité

Sondage (à remettre à Diablerets Tourisme s.v.p.)

1. Comment percevez-vous la création d'un centre thermal aux Diablerets ?

- Nouvelle offre
 Complément aux activités
 Offre mauvais temps
 Autre

2. Est-ce que la création d'un centre thermal aurait une influence sur la fréquence de vos séjours ?

- Oui Non En fonction de l'offre

3. Quel temps de déplacement êtes-vous prêt à faire pour fréquenter des bains thermaux ?

- 20 min. 40 min.
 50 min. 100 min et plus

4. Quels sont vos critères de choix pour la fréquentation d'un centre thermal ? (plusieurs réponses possibles)

- Environnement Panorama
 Infrastructures Proximité
 Structures d'hébergement
 Autre

5. Quelles autres prestations pensez-vous qu'il serait important d'intégrer au centre thermal ? (plusieurs réponses possibles)

- Fitness Soins du corps
 Bien être Thérapies
 Autre

Nom prénom

Ou en ligne: <http://www.sondageonline.com/live.php?code=726f2c8>

Ski de fond | 50 kilomètres de pistes impeccables attendent les amateurs de classique et de skating

Les Ormots, un vrai paradis pour le ski nordique

Le soleil montre le bout de ses rayons et se reflète déjà sur les cristaux de neige. Une journée idéale pour faire quelques kilomètres de ski fond. Les pistes fraîchement préparées vous invitent à la glisse. Aux Ormots, ce sont plus de 50 km de pistes de ski de fond classique et skating qui sont bichonnées pour vous.

Gilbert Picoux



Christophe Nauer, responsable des pistes d'Ormont-Dessus, pilote le puissant engin de traçage.

Lorsque nos skis glissent aisément dans la trace, nous ne pensons que très rarement au travail qui a été nécessaire pour préparer ces pistes. En effet, chaque matin avant le lever du soleil, les responsables de la préparation des pistes mettent en marche leur dameuse et partent à travers champs et forêts. Suivant la taille des machines, il faut refaire plusieurs fois la boucle, afin d'obtenir la largeur idéale pour les amateurs du style classique et skating.

Au début de la saison, et en cas de fortes chutes de neige, l'itinéraire doit être redessiné. Du côté du Col des Mosses, des piquets sont plantés en automne afin d'indiquer l'itinéraire des pistes, alors qu'aux Diablerets, le conducteur de la dameuse se fie au relief pour placer la trace au bon endroit. Mais des deux côtés du Pic Chaussy, c'est l'expé-

rience, accumulée lors des nombreuses heures de préparation, qui permet de proposer des pistes impeccables.

La buvette de Pra Cornet

Aux Mosses, je vous conseille un petit tour du côté de Pra Cornet. Si la montée peut être un peu rude pour la novice que je suis, ce n'est rien comparé aux difficultés de garder

un bon équilibre en descente. Mais les efforts en valent largement la chandelle, car le décor y est somptueux. Un petit arrêt à la buvette de Pra Cornet vous donnera l'énergie nécessaire pour la descente.

Creux de Champ, univers sauvage et préservé

Aux Diablerets, deux lieux enchanteurs méritent largement le détour. La boucle jusqu'au fond de Creux de Champ vous amènera au pied du massif des Diablerets dans un univers sauvage et préservé. Et pour ceux qui recherchent un peu plus de soleil, la piste de ski de fond d'Isenau est un paradis entre les champs des Moilles et le Lac Retaud. La meilleure forme de remerciement que vous pouvez faire aux dameurs qui travaillent pour que les pistes soient parfaites est de chauffer vos skis et de glisser dans leur trace...

Myriam Dégallier

Diablerets Tourisme

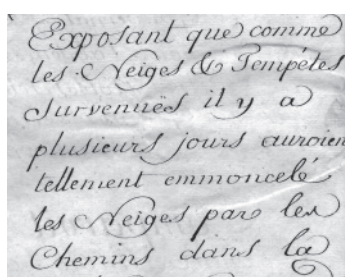
Il était une fois | Bisbille entre le haut et le bas

Drôle de tempête de neige

En 1785, les gens d'Ormont-Dessus se plaignent auprès du lieutenant gouvernal De Loës, à Aigle, de ceux d'Ormont-Dessous qui n'ont pas déblayé le chemin de La Forclaz, seul itinéraire possible pour se rendre à Aigle. Ils n'ont pas pu descendre en plaine pour se procurer «les choses indispensables à la vie comme le sel et autres victuailles» et aller à la foire

de Saint-Triphon. Devant le refus persistant des autorités d'Ormont-Dessous, le représentant de Leurs Excellences de Berne décide: «que c'est un devoir naturel à tous les hommes de se prêter mutuellement secours dans les cas de détresse et d'ovaille, que ce devoir doit être encore plus scrupuleusement observé entre des communautés voisines qui soutiennent des relations aussi étroites et ne composent entr'elles qu'un seul et même mandement, et par leur situation naturelle, et ne sauraient subsister sans leurs secours réciproques, que de plus, ça a toujours été l'usage que chaque commune tienne les chemins publics ouverts.»

Mary-Claude Busset



Fragment du jugement à la calligraphie admirable

Mary-Claude Busset

Ormonans d'ailleurs | Vous avez un message de:

Christine Cronin-Saugy

Cinquante ans, mariée à Brendan, maman de deux enfants: Shannon et Ryan. Fille de Paul et Eliane Saugy, Christine Cronin-Saugy habite à Beverly, au nord de Boston (USA), depuis le 1er août 1995. Elle y enseigne l'Ayurveda, médecine traditionnelle de l'Inde. satyawellness@gmail.com



J'ai choisi cet endroit car c'est ici que mon mari travaille et les

paysages de la Nouvelle Angleterre sont magnifiques. J'apprécie la beauté de la mer et la plage, la gentillesse des gens et la proximité de la ville de Boston. J'exerce un métier fascinant qui me permet de voyager. En 2011,

j'enseignerai en Inde et aux Diablerets! Quand je pense aux Ormots, je vois le coucher de soleil sur Creux de Champ ou le téléphérique du Glacier se découpant sur le ciel. Ce qui me manque, ce sont les matins d'hiver, les descentes à ski du Meilleret, le fromage de chez Lucien, un verre de vin partagé avec des amis et ma famille bien sûr! Mon message: il faut partir et quitter sa vallée pour mieux l'apprécier au retour.



Vite dit

Début du Festival Musique et Neige

Le 42e Festival Musique et Neige débutera le samedi 1er janvier 2011, à 18h15, à la Maison des Congrès, aux Diablerets.

Le premier concert sera consacré à la musique de salon avec seize excellents musiciens et une chanteuse. L'idéal pour commencer l'année en douceur. Un apéritif sera offert à tous les auditeurs, à l'issue du concert, en signe de bienvenue. En savoir plus: www.musique-et-neige.ch.

Des poules de bonne compagnie

Les Diablerets, le 14 novembre. Une dame appelle la gendarmerie pour signaler que des poules se sont invitées dans son jardin. Mais, bonne âme, elle refuse finalement l'intervention de la force publique, arguant qu'elle est heureuse de la compagnie de ces gallinacés.

Hélicoptère en panne au col du Pillon

Un hélicoptère de la REGA, stationné au col du Pillon durant la nuit du 19 au 20 novembre, a intrigué les observateurs. En fait, l'engin a été immobilisé en raison d'une panne.

Deux Municipales ne se représentent pas

Deux Municipales de la Commune d'Ormont-Dessus, Mesdames Jocelyne Pernet et Josiane Gallaz ont annoncé qu'elles ne se représenteront pas aux prochaines élections.

Moloks endommagés aux Diablerets

Le 26 novembre aux Diablerets, des Moloks ont été endommagés, à la route Royale, par un véhicule inconnu.

Les Diablerets | Pour résoudre le problème de l'augmentation du trafic au sein du village

Test d'un projet pilote de rue piétonne

La Municipalité d'Ormont-Dessus a décidé, en étroite collaboration avec les différents acteurs touristiques de la station, de mettre en place dès cet hiver, un projet pilote «Rue piétonne» à la Rue de la Gare.

Périmètre, durée du projet

Le périmètre de la zone piétonne s'étendra de l'intersection de la Rue de la Gare – Chemin des Grandes Isles (vers la Hotte) et le carrefour Rue de la Gare – Route du Col de la Croix (Maison de Commune). Heures et dates de fermeture de la première phase de tests: les samedis 11 et 18 décembre de 14h00 à 24h00. Puis du jeudi 23 décembre 2010 au dimanche 9 janvier 2011 inclus, tous les jours de 14h00 à 24h00.

Les automobilistes stationnés dans la rue piétonne après 14h00 seront priés de quitter cette dernière par le sens de circulation normale, c'est-à-dire en direction de la Maison de Commune au plus tard pour 15h00.

Déviations Déviation du transit par la Maison des Congrès, le Chemin des Grandes Isles. Retour au village par Route du Col de la Croix.

Parkings et restrictions de circulation Dès le 10 décembre, la circulation dans le centre (Rue de la Gare – Rue des Ormonts), jusqu'au débouché du Chemin de la Chapelle, sera en sens unique. Le sens bidirectionnel, entre le Chemin de la Chapelle jusqu'au débouché de la Route du Pillon, sera maintenu pour faciliter l'accès à la télécabine d'Isenau. La durée de stationnement sur les places publiques sises en zone 30 km/h sera d'une heure. Des places de parc d'une heure seront disponibles pour les clients des commerces sur le parking de la Maison des Congrès.

Gilbert Picoux



Le trafic est de plus en plus important dans la rue principale des Diablerets.

L'accès à la rue piétonne se fera depuis le bas de la Rue de la Gare par le Chemin du Collège, la Passerelle de la

Maison des Congrès et depuis la Route du Col de la Croix.

La Municipalité d'Ormont-Dessus

Avis officiel



Leysin



Ormont-Dessus



Ormont-Dessus

DÉBLAIEMENT DE LA NEIGE

Stationnement des véhicules

Nous croyons utile de rappeler aux automobilistes la teneur de l'article 26, de la loi vaudoise du 25 novembre 1974 sur la circulation routière: «avis est donné que tout véhicule dont l'arrêt ou le stationnement est contraire aux prescriptions, qui gêne la circulation, la met en danger, ou qui occupe indûment une place peut être, si le conducteur ne peut être atteint ou s'il refuse d'obtempérer aux injonctions de la police, des voyers ou des cantonniers, déplacé par ceux-ci, sous la responsabilité et aux frais du conducteur ou du détenteur du véhicule».

Que, conformément à l'art. 37 de la loi de la circulation routière, du 19 décembre 1958:

¹ Avis est donné que le conducteur qui veut s'arrêter aura égard, dans la mesure du possible, aux véhicules qui le suivent.

² Les véhicules ne seront arrêtés ni parqués aux endroits où ils pourraient gêner ou mettre en danger la circulation. Autant que possible, ils seront parqués aux emplacements prévus à cet effet.

³ Le conducteur ne peut quitter son véhicule sans avoir pris les précautions commandées par les circonstances.

Entretien des trottoirs

Bien que plusieurs commerçants et propriétaires déblaient la neige devant leur immeuble, nous rappelons que les propriétaires de bâtiments sont tenus de faire procéder à l'enlèvement immédiat de la neige ou de la glace amoncelée sur les trottoirs, le long de leur propriété. Cette obligation s'applique également aux commerçants et preneurs de bail qui occupent le rez-de-chaussée ou le premier étage, devant leur exploitation ou leur logement.

Nous tenons également à préciser qu'il est strictement interdit de déverser la neige sur la voie publique.

Pour le bien de la population de nos stations, nous espérons que chacun se conformera de bonne grâce aux présentes prescriptions.

Les Municipalités

Le coin des jeux | Plongez dans vos souvenirs...

Qui est qui?



Reconnaissez-vous ces personnes? Envoyez un e-mail à: redaction@lecotterg.ch ou un SMS au 079 787 64 11. La pre-

mière réponse juste sera récompensée par un abonnement annuel au Cotterg.

En novembre, il s'agissait, de g. à d.: Charles Bonzon (1904-1977), le général Henri Guisan (1874-1960) et René Vurlod (1904-1984). Photo datant de 1947, prise à l'occasion de la visite du Général à La Forclaz. Gagnant: M. Franco Oguey, du Sépey. Nos félicitations!

Impressum Le Cotterg

Rédacteur en chef: Gilbert Pidoux, En Palluex, 1866 La Forclaz. Tél. 024 491 22 24 ou 079 213 92 41, email: gilbert.pidoux@lecotterg.ch
Publicité: Jackie Holzeisen Pidoux, En Palluex, 1866 La Forclaz. Tél. 024 491 22 24 ou 079 787 64 11, email: pub@lecotterg.ch
Abonnement: 1 an (12 numéros). Prix: 50 francs. Pierre Busset. Tél. 021 971 15 42, email: abo@lecotterg.ch
Impression: Imprimerie Müller, Gstaad. Tél. 033 748 88 74

C'est leur anniversaire

- 20.12.2010 Baumgartner Margreth (née en 1920)
- 25.12.2010 Jordan Noële (née en 1918)
- 29.12.2010 Roud Paul (née en 1920)

Agenda

Jusqu'au 24 déc. – Fenêtres de l'Avent. Chaque soir, une fenêtre des Diablerets s'illumine... Infos: 024 492 00 10 ou info@diablerets.ch
Jusqu'au 9 janv. – Exposition vente de Noël. La Hotte, Les Diablerets.
Ven 17 déc. – Nocturne et visite du Père Noël. Le Sépey. dès 18h.
Sam 18 déc. – Tournée des 3 cols. Les Mosses. Contest ski & snowboard, puis soirée DJ aux Fontaines. Infos: Nicolas Tille, 079 949 11 21.
– Concert du groupe Chronics. L'Ormonan, Les Diablerets, dès 16h30.
– Concert de Noël. Temple de Cergnat, 20h.
Sam 18 + dim 19 déc. – Soirée clair de lune, Les Mosses. Montée à Pra-Cornet. Fondue et dessert. Infos/inscr.: Monique Gonet, 078 633 35 02.
Lun 20 déc. – Noël des Aînés. Maison des Congrès, Les Diablerets, 14h. Goûter et animation par les enfants des écoles.
Mar 21 déc. – Concert de Noël des enfants de l'école des Diablerets. Église catholique des Diablerets, 18h30.
Mer 22 déc. – Noël des enfants. Hôpital du Chablais, Aigle, 16h. Père Noël, goûter & animation par le chanteur Gaëtan. Gratuit et ouvert à tous.
Jeu 23 déc. – Séance de dédicaces. Nicole Frisch-Pichard signe «L'Escalier bleu» et «Femme de Champion». La Hotte, Les Diablerets, 16h-18h.
Ven 24 déc. – Veillée de Noël. Église des Mosses, 17h30. – **Messe de la veillée de Noël avec crèche vivante.** Église catholique des Diablerets, 18h. – **Veillée de Noël.** Célébration avec Sainte Cène. Chapelle des Diablerets, 23h. – **Fête de Noël.** Chapelle de La Forclaz, 20h.
Sam 25 déc. – Tournée du Père Noël. 10h fontaine de Clos (Les Voëttes), 11h15 Auberge de la Poste (La Comballaz) et 15h Colombettes. – **Tournée du Père Noël.** Les Mosses, dès 10h au départ des pistes et sur les pistes. – **Culte de Noël.** Temple de Vers-l'Église, 10h30. – **Culte de Noël.** Sainte Cène, église des Mosses, 10h45. – **Accueil du Père Noël.** 16h devant l'épicerie de La Lécherette. – **Messe du jour de Noël, crèche vivante.** Église catholique des Diablerets, 18h. **Marche à l'étoile et Noël des enfants:** dép. 19h15 place télécabine d'Isenau pour le temple de Vers-l'Église. – **Christmas Party.** Discothèque «La Pote», Les Diablerets.
Dim 26 déc. – Messe. Église catholique des Diablerets, 18h. – **Culte de Noël.** Chapelle de La Lécherette, 20h15.
Lun 27 déc. – Journée ski de randonnée. Inscr.: Passe Montagne, Les Diablerets. Aussi mer 29 déc., lun 3 janv. et mer 5 janv.
Mar 28 déc. – Balade gourmande à raquettes. RDV à 16h à l'OT des Mosses. Infos/inscr.: Pascale Fesquet, 078 606 12 90. – **Projection d'un film,** Les Mosses. Maison de l'Espace Nordique, 18h. – **Concert Oratorio de Noël J.S. Bach.** Église catholique des Diablerets, 18h15.
Ven 31 déc. – Fête du Nouvel-An et feu d'artifice. Dès 21h à la Maison de l'Espace Nordique, Les Mosses. – **Fête du Nouvel-An et feu d'artifice.** La Lécherette. Infos: 026 924 34 94. – **Happy New Year 2011** à la Discothèque. Les Diablerets.

Le coin du Petabosson

- Mariage:** • 22.10.2010, Chenaux Jean-Marc et Hunter Claire
Naissance: • 29.10.2010, Arena Maëlle, fille de Nadine et Alessandro Arena
Décès: • 01.11.2010, Oguey Antoinette (née en 1916)
 • 08.11.2010, Turrian Renée Pierrette (née en 1926)
 • 14.11.2010, Perrod Odette (née en 1926)
 • 19.11.2010, Dupertuis Andreina (née en 1927)
 • 27.11.2010, Pernet Marie-Louise (née en 1936)



POMPES FUNEBRES DE LOËS CROSET

Chapelle funéraire de Loës

A votre service jour et nuit
024 466 38 34



Av. de Loës 1bis
1860 AIGLE

www.pfcroset.ch

Sam 1er janv. – Culte de Nouvel-An. Chapelle des Diablerets, 10h30. – **Culte de Nouvel-An.** Le Sépey, Salle du Conseil, 11h. – **Soupe aux pois du Club de Pierredar.** Passe Montagne, Les Diablerets. – **Vin chaud du 1er janv.** 16h-18h, carrefour Maison de Commune, Les Diablerets. – **42e Festival Musique et Neige.** Concert, Maison des Congrès, Les Diablerets, 18h15. Infos/réserv.: www.musique-et-neige.ch ou 079 778 50 97.
Dim 2 janv. – Cours de sensibilisation danger d'avalanche (UPA 10). Pra-Cornet, Les Mosses. Infos/inscr.: gilbert.gonet@vd.ch ou 078 765 24 49.
Concours Kid's, La Forclaz. RDV au petit ski-lift à 11h. Enfants jusqu'à 12 ans. Infos: www.forclaz.ch ou info@forclaz.ch.
Mar 4 janv. – Soirée lune noire, à la recherche des trolls de Pra-Cornet. Sortie raquettes, Les Mosses. Inscr.: Monique Gonet, 078 633 35 02.
Jeu 6 janv. – Connaissance 3: masques burkinabés et d'Appenzell. Marc Coulibaly. Maison des Congrès, Les Diablerets, 14h30. – **Jeu de Dipavali:** L'importance de l'alimentation selon l'Ayurveda. 20h30-22h, Les Diablerets. Inscr.: 024 492 21 00, karine.klein@bluewin.ch.
Ven 7 janv. – Coucher de soleil à Pra-Cornet, Les Mosses. Dès 17h30. Infos/inscr.: Monique Gonet, 078 633 35 02. – **Russian Party** à la discothèque «La Pote». Les Diablerets.
Sam 8 janv. – Journée de prévention raquettes. RDV 9h devant OT des Mosses. Infos/inscr.: 024 494 18 46 ou info@guideservice.ch. – **Concert du groupe Acoustic Journey.** L'Ormonan, Les Diablerets, dès 16h30. – **Concert d'hiver.** Chapelle de La Forclaz, 20h.
Dim 9 janv. – Snowli Kids Race, Les Mosses. Slalom chronométré, enfants dès 5 ans. Infos/inscr.: 024 491 17 63 ou www.ess-lesmosses.ch.
Jeu 13 janv. – Soirée latino à la discothèque «La Pote». Les Diablerets.
16 janv.-6 févr. – Exposition d'aquarelles de Jacques Badan. Galerie La Hotte, Les Diablerets.
Ven 21 + sam 22 janv. – Soirée clair de lune, Les Mosses. Montée à Pra-Cornet. Fondue et dessert. Infos/inscr.: Monique Gonet, 078 633 35 02.
Sam 22 janv. – Grand Prix Migros, Les Diablerets. Course de ski pour les 8-15 ans. Infos & inscr. oblig.: www.gp-migros.ch. – **Concert du groupe Chris & Tiz.** L'Ormonan, Les Diablerets, dès 16h30. – **Swisscom Nordic Day,** Les Mosses. Journée d'initiation ski de fond. Infos: 024 491 14 66 ou info@lesmosses.ch – **Journée de prévention raquettes.** 9h devant l'OT des Mosses. Infos/inscr.: 024 494 18 46 ou info@guideservice.ch
Dim 23 janv. – Snowli Kids Race, Les Mosses. Slalom chronométré, enfants dès 5 ans. Infos/inscr.: 024 491 17 63, www.ess-lesmosses.ch. – **Festiraquettes,** Les Mosses. Découverte de la raquette à neige, avec accompagnateurs diplômés. Infos/inscr.: www.espacenordique.ch.