

# LE COTTERG

JOURNAL ET FEUILLE D'AVIS OFFICIELLE D'ORMONT-DESSUS

ORMONT-DESSUS - JUIN 2004 - 2<sup>e</sup> ANNEE - NUMÉRO 4 BIS

## ÉDITO

- Réorganisation des remontées mécaniques
- Réorganisation des offices du tourisme
- Glacier 3000

Des défis au-dessus des forces d'Ormont-Dessus...

Reprenons tout ceci dans l'ordre.

Les conclusions que le Conseil d'Etat a tirées du rapport Furgler nous imposent une réorganisation des remontées mécaniques et des offices du tourisme, faute de quoi, plus de subventions.

Dieu merci, les partenaires avec qui nous devons nous réorganiser ont les mêmes contraintes.

Le problème, c'est que des collaborations sont déjà en place mais pas dans les directions souhaitées en haut lieu.

La communauté d'exploitation, Glacier 3000 - Isenau - Meilleret devrait céder la place à une fusion Villars Gryon - Meilleret - Isenau.

Au glacier il serait maintenu une société indépendante mais dont l'exploitation devrait être rattachée à l'un ou l'autre des versants du Pillon.

Les différences de situations financières devraient être surmontées par un travail de fiduciaire.

Restent les affinités et les intérêts des actionnaires, en particulier d'Isenau, à qui nous lançons un appel à la raison et à la prise de conscience de l'importance de la situation pour l'ensemble de la région.

Au niveau des offices du tourisme, il n'est pas question de démanteler les accords passés avec Ormont-Dessus, Leysin, Aigle et Yvorne au profit d'une relation quasi exclusive avec Villars.

Nous travaillons donc au rapprochement touristique des deux vallées surplombées par le Chamossaire.

Pour Glacier 3000, à l'exercice 2003, satisfaisant grâce aux excellentes conditions météorologiques succède un premier trimestre 2004 catastrophique.

Dorénavant plus que le fonctionnement courant et les salaires sont garantis.

Les intérêts et amortissements n'étant plus supportables le conseil d'administration a décidé d'annoncer cette situation au juge.

Face à ces défis, certes d'importance régionale, seules des réponses elles aussi régionales, donneront satisfaction.

Philippe Nicollier  
Syndic

## CATI PATUREL

# Le bonheur au bout des pinceaux



**Indépendante et courageuse, Cati Paturel mène sa vie en dehors des modèles programmés. Avec un défi permanent: arriver à vivre de sa peinture.**

Le moins que l'on puisse dire de Cati Paturel, c'est qu'elle a du cran. Prendre la décision de vivre désormais uniquement de son métier de peintre, est un pari risqué. Mais la vie est trop courte, selon elle, pour ne pas vivre ses passions.

Voilà pourquoi, depuis un an, elle est partout, sur tous les fronts, pour présenter son travail et se faire une place au soleil de la peinture. Où qu'elle aille, Cati ne passe pas inaperçue. Le rideau de ses longs cheveux noirs lui donne un air un peu sauvage, en harmonie avec son caractère entier. Dans la région, elle connaît tout le monde, et tout le monde la connaît.

Même ceux qui ne l'ont jamais rencontrée ont vu son travail au gré d'une promenade. Pas moins de neuf fresques murales ont été signées de sa main aux Diablerets.

### De Anker à l'océan

Décoratrice de théâtre et dessinatrice-copiste de formation, Cati Paturel maîtrise l'art du trompe-l'œil, de la copie grandeur nature ou agrandie.

À Savigny, elle a laissé derrière elle la reproduction d'un tableau de Anker sur un mur. Près de Monthey, ce sont des ânes qui s'ébattent sur la façade de la buvette des Giettes.

À Luins, une vigne semble avoir poussé sur les murs de la maison d'un vigneron. Partout où les propriétaires le souhaitent, elle égaye les intérieurs comme les

extérieurs, selon les goûts des propriétaires.

Aux Diablerets, dans la salle du restaurant "chez Lacroix", c'est un bateau, mis en valeur par un entourage en relief, qui trône en bonne place. "Le patron est amoureux des bateaux, raconte l'artiste. Il souhaitait en avoir un dans son restaurant. J'ai particulièrement aimé faire ce travail, car le décor de la salle me correspond complètement. Il allie la mer et la montagne..."

La mer, Cati a voulu en faire le nouveau cadre de sa vie en allant s'installer sur l'île d'Yeu, en 1998. Elle y est restée neuf mois, mais l'expérience aurait duré plus longtemps si cela n'avait tenu qu'à elle. Sur place, alors que plusieurs peintres sont installés sur l'île, elle a réalisé des marines qu'elle a pu vendre. Entretien de bons contacts avec les marins-pêcheurs, elle leur troquait leurs portraits contre du poisson et des crustacés.

Revenue à Ormont-Dessus en 1999, elle est restée très marquée par son séjour à l'île d'Yeu. La preuve? Elle dort désormais dans un bateau installé dans sa chambre, à Vers-l'Eglise.

Réalisé par un menuisier de la région, son navire est échoué dans un décor de plage, entouré de roses trémières, et survolé par une nuée de mouettes rieuses....

Des insulaires, Cati raconte qu'ils "ressemblent beaucoup aux montagnards. Leurs caractères sont très proches."

De retour en Suisse, la voyageuse a jeté l'ancre dans la Vallée. Plus débordante d'idées que jamais, elle est allée à la rencontre du public, donnant des démonstrations de son travail lors des foires agricoles, des comptoirs, des marchés, où elle

peint sous l'œil attentif des passants.

### Paysages sur boilles

Glissée par le laitier des Diablerets, l'idée de peindre des décors alpestres sur des boilles ou des bidons de lait a fait son apparition.

Vaches et chèvres batifolant dans l'herbe verte, lumières d'un village enneigé scintillant sous un ciel nocturne: tous les motifs sont possibles, selon les goûts.

"Ces boilles sont achetées autant par des citadins que par des personnes habitant la campagne, remarque Cati. Ils s'en servent comme porte-parapluie, pied de lampe ou siège..."

Dans le stock qu'elle expose lors des fêtes de villages et autres manifestations, Cati Paturel présente ses peintures sur ardoise, ses montées à l'alpage sur bois, ses horloges et ses aquarelles. Ces dernières, lorsqu'elle les réalise, lui donnent l'impression d'être en vacances.

"L'aquarelle, c'est un deuxième métier dans mon métier, estime-t-elle. Elle me donne vraiment le sentiment de partir ailleurs. Pourtant, au bout d'un moment, je reviens à l'huile. J'aime l'odeur de l'huile de lin. Mais lorsque je donne des cours, ils portent sur l'aquarelle."

Si l'artiste réalise, sur demande,

des reproductions d'animaux familiers, de chalets, ou d'objets, elle est également une portraitiste douée.

Arrivant à saisir l'expression fugitive, ou les rides de sourire, elle "croque" les visages d'un coup de crayon très sûr.

Puis, lorsque son emploi du temps le permet, elle emporte sa boîte d'aquarelle et son chevalet au bord du lac et capte un moment fugitif, une luminosité particulière.

Allergique à l'injustice, Cati a la réputation de monter au créneau lorsque la situation l'exige. Mais elle est aussi et surtout très attentive à l'avis des personnes qui l'entourent, désireuse de ne pas heurter leur sensibilité.

Plutôt rebelle, elle n'apprécie pas outre mesure se trouver sous les feux de la rampe.

Elle a ainsi longuement hésité avant de donner son accord pour un article, craignant "d'être trop omniprésente au regard des autres".

Sa vocation est de créer des décors pour mettre son entourage en valeur, en fonction des goûts et des désirs des propriétaires. Son choix de vie n'est pas tous les jours confortable. Cati ne s'en plaint pas. Vivre de ses pinceaux est la meilleure chose qui pouvait lui arriver... même avec quelques angoisses à la clé.

Martine Bernier

## CHRONIQUE ÉTRANGÈRE

### Le Sépey

Le village possède désormais une Grand'Rue, une ruelle du passage des Trois Suisses, ceci sur des plaquettes aux couleurs vaudoises. Ainsi pour se rendre par exemple au haut du village, il suffit de partir de la Place St-Maurice, d'emprunter l'Avenue des Merles, pour finalement arriver au stand et redescendre par la Moutzestrasse ou alors croiser le ruisseau du Sépey et déambuler le long de la Rue des Piolons. Deux quartiers ont été baptisés, Dogland et Catsland à l'image de nos compagnons à 4 pattes.

### Les Voettes

Deux touristes étrangers qui rentraient du ski aux Diablerets ont choisi de rejoindre la Lécherette en passant par la route des Voettes, rudement pressés ils ont commencé à ouïter pour tchulapêter et fourrer sous la route au Cloud. Miraculeusement ils n'ont souffert que de blessures et nous leur conseillons donc de skier aux Mosses.

### La Forclaz

Une course spéciale du Rallye des Alpes Vaudoises passera par le village de la Forclaz. Certains craignants pour leurs géraniums se sont déjà manifestés. Aucune crainte, les précédents touristes étrangers ne participent pas au rallye.

### Des dates

12 au 13 mai 1930, Mermoz traverse l'Atlantique sud sans escale.  
12 au 15 août 2004, Mermod traversera la crise du rock helvétique sans entrée payante avec un nouveau Donc'Festival.

### Une Pensée

L'Association du Musée des Ormonts désire immortaliser les témoignages sonores des personnalités de notre vallée s'est attelée à cette émouvante tâche. D'autant plus émouvante que quelques heures après avoir enregistré Mme Clara Ginier, cette future nonagénère nous quittait subitement. Une pensée pour Clara, figure sympathique et respectable des Voettes.

Blaise Chablaix

## IDÉE BALADE: La grande Arpille

**Situé à plus de 2000 mètres d'altitude, le pâturage de la Grande Arpille possède le plus haut chalet du canton de Vaud.**

**Durée:** 3h15 env. (en télécabine) ou 5h00 (à pied depuis le village)  
**Difficulté:** moyenne, sentiers légèrement vertigineux  
**Carte:** sentier indiqué sur carte pédestre 1:25 000 de Diablerets Tourisme

La première partie de l'itinéraire qui rallie Les Diablerets à Isenau peut se faire soit en télécabine, soit à pied. Si vous avez choisi la montée sportive, partez en direction du Belvédère, puis prenez le chemin qui part de La Moille en direction des Crêtes et d'Isenau. À l'arrivée du télécabine d'Isenau, prenez le chemin qui monte au chalet d'Isenau d'où part le sentier qui grimpe à flanc de coteau jusqu'à la Grande Arpille. Tout en marchant prudemment, ne manquez pas d'admirer les bouquetins dont les moins farouches s'installent parfois sur le chemin.

Après avoir passé un clédar, vous voilà arrivés à la « Montagne » de la Grande Arpille, endroit spécialement cher dans le cœur des Ormonans. Réputé pour la finesse de son herbage, il pouvait accueillir une cinquantaine de vaches. La fabrication du fromage, que l'on descendait à dos d'homme, s'y est faite jusque vers 1960 ; actuellement, il n'y vient plus que du jeune bétail.



La Grande Arpille

Le chalet fut construit en 1853-54 par le charpentier David Vurlod pour remplacer un hameau de 7 petits chalets en pierres situés plus haut en direction du col de Seron.

Recouvert d'un toit en anseilles, le nouveau chalet possède deux écuries, communiquant sur une partie centrale composée à l'époque d'une cuisine, d'un coulage (local où l'on entreposait le lait) et d'une cave.

La Grande Arpille (dont le nom désigne bien à propos un pâturage de montagne) est également un lieu fort apprécié des chasseurs en automne. Parmi eux, Henri Leyvraz, propriétaire de la boisson « Bitter-Les Diablerets », qui s'était même fait installer une chambre avec lucarne au-dessus de la cuisine vers 1920.

Après avoir profité de la beauté du site, suivez le sentier qui descend abruptement à Métreille par les Grenèrets. Ce genre de pâturage, pentu et rocaillieux était autrefois fauché afin d'augmenter la réserve de l'hiver. « Les vannés », comme on les désigne le long de la chaîne de Chaussy, produisaient un fourrage aux arômes subtils qui était rassemblé en une meule et mis à l'abri des coulées de neige. L'hiver venu, on profitait alors de la neige dure pour venir chercher ce foin, le faire glisser dans un filet à cordes le long de la pente puis le placer sur une luge à bras pour l'amener au sec dans une grange.

Le hameau de Métreille, comme ceux de Marnex, La Dix et La Première, est situé sur un alpage privé appartenant à un ensemble de personnes, les

« compartionniers », qui possèdent une part leur donnant droit d'y estiver un certain nombre de bêtes. Les chalets, placés aux endroits les plus sûrs, hors des couloirs des avalanches, sont construits en madriers sur un soubassement en pierres. Ils possèdent souvent la même disposition : à l'avant, une chambre et un, et à l'arrière, une cuisine dans laquelle on fait le fromage ; dessous, une petite écurie pour mettre le bétail à l'abri.

Pour regagner les Diablerets, suivez le chemin qui descend direction du Lavanchy. Arrivé dans la forêt, ne manquez pas à votre gauche le sentier qui descend à La Dia. Contournez ensuite une grosse digue qui sert à arrêter l'avalanche qui descend des hauts de Marnex. Cette construction, comme celle des paravalanches le long de la chaîne de Chaussy a été réalisée, suite aux avalanches de février 1984 qui emportèrent un grand nombre de bâtiments et de forêts. Prendre ensuite le chemin qui en direction de la Comba et traversez le torrent d'Ayerne qui peut s'avérer redoutable en été lors de forts orages. Vous rejoignez alors le chemin qui descend depuis Isenau et qui vous permet d'atteindre Les Diablerets par la Moille.

**Balade proposée par le Musée des Ormonts (Mary-Claude Busset) et Diablerets Tourisme**

## EN BREF

♦ Lors de la journée d'instruction sur les secours en montagne (voir page 3), quelques détails ne se sont pas passés exactement comme l'avaient prévu les organisateurs. Avec les détecteurs de victimes d'avalanche, par exemple. Le simple fait que ces appareils produisent des bips a inspiré les plus petits qui ont aussitôt tenté de les utiliser comme téléphones portables. Quant aux cervelas destinés à récompenser les chiens d'avalanche, ils ont terminé dans l'estomac d'un petit affamé, qui attendait patiemment dans son igloo que le chien le retrouve... Attendre, ça creuse!

♦ Une famille a envoyé un mail à l'Office du Tourisme des Diablerets, demandant des renseignements sur la station et demandant s'il existait une visite touristique en bus de notre ville!

Cerise sur le gâteau, durant leur séjour aux Diablerets, ces personnes souhaitaient aller visiter le château de Neuschwanstein qui se trouve... en Bavière, non loin de Munich, à environ 7 heures de route. Elles semblent avoir eu un peu de peine à situer notre village...

♦ Lors de sa séance du 8 avril 2004, le Conseil communal d'Ormont-Dessus a accordé la bourgeoisie de la Commune à la jeune Marela Mikulic, ressortissante croate. Cette décision, prise à l'unanimité, à bulletins secrets, méritait bien d'être saluée.

♦ Depuis quatre ans, le chalet des Sources était doté d'une cheminée traditionnelle, en bois, sécurisé par un doublage de produit antifeu. Tout fonctionnait pour le mieux, et correspondait à un savoir-faire ancestral, jusqu'au moment où l'ECA a décrété que ce genre d'ouvrage était trop dangereux, imposant au passage un doublage en inox. Résultat: à la deuxième utilisation de la cheminée "sécurisée", un incendie s'est déclaré.

Les pompiers, avertis depuis la Centrale de Lausanne où, visiblement, le préposé connaît mal les bâtiments de la région, sont arrivés en force, avec la grande échelle. Brillante double démonstration sur laquelle nous vous laissons méditer...

♦ Ormont-Dessus dispose désormais d'un yacht-club, qui doit être l'un des plus haut de Suisse. Le "Yacht-Club des Diablerets" a été créé par un groupe de passionnés sévisant sur le lac Léman.

♦ Le 21 avril dernier, les membres de l'Ecole de recrues de Gendarmerie de la cuvée 1952 sont venus faire leur sortie annuelle aux Diablerets. Parmi ces joyeux lurons figurent trois personnalités bien connues dans la région: Jean-François Moillen, Pierre Félix et Charly Pilet. Parole d'observateurs, ces messieurs et leurs collègues savent s'amuser...

## Ormont d'Aujourd'hui - Page de l'Exécutif

### PENSÉE DU JOUR:

"Si seulement Dieu me donnait une preuve réelle de son existence! Comme, par exemple, de déposer une grosse somme à mon nom dans une banque suisse..." **Woody Allen**

## Plan directeur de distribution des eaux

**Lors de la séance du 8 avril, le Conseil communal d'Ormont-Dessus a décidé d'autoriser la municipalité à réaliser le plan général d'évacuation des eaux (PGEE) et de lui octroyer à cet effet un crédit de 186'158.00 francs. Mais de quoi s'agit-il exactement? Explications du municipal en charge du dossier.**

Jusqu'en 1928, les sources étaient toutes privées, il n'existait pas de réseau d'eau communal à Ormont-Dessus. À partir de cette date, le réseau communal s'organise avec la construction du réservoir de la Vuargnaz. Il permet de répondre aux besoins croissants du village et d'assurer la défense incendie jusqu'alors inexistante. Ce réservoir est alimenté avec les eaux du Culan avec la création des captages de Moillen Inférieur et Supérieur et du captage de Berruex.

Notre commune est bien pourvue en ressources et n'a besoin d'aucun approvisionnement extérieur. Au contraire, de nombreuses sources privées sont encore utilisées actuellement. De plus la commune de Leysin exploite la source des Deux

Rochers située à l'ouest de la commune, à une altitude de 1360 mètres.

En 1958, le captage du Roc à l'Ours est construit en même temps que la station de pompage du Roc à l'Ours et le captage de la source de Moille Ronde.

L'évolution du tourisme et du confort a contraint les autorités communales à rechercher de nouvelles ressources afin de satisfaire à des demandes croissantes. Le réservoir de la Marnèche est construit en 1966 pour les chalets proches et le restaurant d'Isenau. La même année, la Société du Belvédère construit le réservoir du Belvédère à des fins privées. Il devient propriété de la commune en 1970.

En 1979, le captage du Ruisseau Froid et la construction du réservoir des Crêtes sont construits. Enfin, suite à de graves manques d'eau en février 1986, le puits des Sources a été construit en 1988. Cette source rejoint gravitairement la station de pompage du Roc à l'Ours. En 1999, le réservoir du Pillon est construit pour répondre aux besoins en eaux des nouvelles installations de Glacier 3000.

Notre commune envisage de s'équiper de canons à neige. Toutefois, il est intéressant de signaler que ce projet prévoit une alimentation en eau distincte du réseau d'eau potable d'Ormont-Dessus.

Conformément aux dispositions légales, notre commune a fait établir le plan directeur de la distribution de l'eau (PDDE). Ce document doit permettre un développement coordonné, judicieux et économique des installations de distribution de l'eau. Il doit faciliter l'exploitation du réseau dans toute situation et constituer un outil de planification pour notre commune. Il a été présenté à la municipalité et au conseil communal en décembre 2003.

Le PDDE ne propose aucune modification importante dans l'organisation des régimes de pression. Il se limite à envisager la possibilité d'une liaison entre le secteur de la Vuargnaz et celui des Parchets au moyen d'un réducteur de pression pour améliorer la capacité hydraulique du réseau.

Les ressources d'Ormont-Dessus sont de 2100 litres par minute en étiage alors que le

débit maximum est de 10085 litres par minute. Ces ressources couvrent largement les besoins et préservent une marge importante par rapport aux consommations actuelles et futures. Le PDDE relève aussi la qualité et l'excellente diversification de l'approvisionnement puisque seule la source du Ruisseau Froid subit un traitement de désinfection par irradiation UV.

Le PDDE prévoit les investissements nécessaires pour les 20 prochaines années. Il s'agit pour l'essentiel :

- du raccordement de chaque ouvrage par télécommande à un poste de commande
- de la mise en conformité des réservoirs des Crêtes et du Belvédère
- du remplacement de conduites (7500m sur toute la période)
- du remplacement du réservoir de la Vuargnaz par un nouveau réservoir de 100 m3

La totalité des travaux est estimée à 5'800'000 francs dont 4'756'000 francs à charge de la commune, soit une moyenne annuelle de 237'800 francs.

**Philippe Grobéty Municipal**

## DIABLERETS:

# Un bureau postal où l'on fait de vieux os

En cette époque où La Poste défraie abondamment les langues et les chroniques, provoquant l'ire de bien des usagers, votre vieux serviteur du donjon des Pontverre se plaît à relater l'histoire postale des Diablerets.

Et de relever le fait remarquable qu'en 135 ans, ce bureau n'a compté que sept desservants, titulaires puis buralistes, dénotant une rare fidélité.

Dès 1882, les Ormonts sont desservis par une diligence postale avec un cheval et une course en hiver, le double en été.

On fait d'abord halte à la Murée, où le bureau postal de Vers-l'Eglise sera installé derrière la pension Mon-Séjour. L'arrivée du chemin de fer, en 1914, provoquera le déménagement

à côté du temple jusqu'en 2001, année où sa fermeture a hélas été ordonnée.

### Bureaux successifs

Le premier s'intitule "Plans des Isles" et est officiellement signalé en 1869, dans le chalet de l'actuelle droguerie Bourdier. Dès 1893, la poste déménage au "Chicago" (dépendances chaotiques du Grand Hôtel, à l'emplacement de l'actuelle résidence Meilleret-Parc), et s'intitule "Ormont-Dessus (Diablerets)". Par la suite, le bureau traversera la rue pour installer son guichet à la Pension des Sports, jusqu'en 1914.

Tout change avec l'arrivée du chemin de fer

Finie, l'époque des diligences...



Bureau postal de Vers-l'Eglise (non daté)

c'est évidemment à côté de la gare de l'ASD que la poste s'installe en 1914.

On inaugure une gare et un bâtiment postal adjacent, mais guère

ormonan dans son architecture. Pis encore, on y ajoutera un étage supplémentaire en 1939, ce qui en fera une parfaite horreur, heureusement démolie à la

fin des années 70. C'est en effet en 1970 que la poste s'est installée dans le beau chalet de ses actuels bureaux.

Ces cinq bureaux n'ont donc compté, en 135 ans, que sept responsables. Ce sont Jean-Daniel Favre, Jean Moillen, John Chenaz, Jean-Emmanuel Gallaz (37 ans de service), Paul Treina et Madame (34 ans à la tâche) et, enfin, dès 1989, Jean-Marc Pénéveyre, secondé par son épouse, qui font de la poste des Diablerets un bureau vraiment souriant.

Une telle fidélité méritait bien un coup de chapeau!

**Le Guetteur de Pontverre**

## Mémoire d'Ormonans

Bientôt sera proposée à la vente une collection de CD contenant une partie de la mémoire vivante des Ormonts.

L'association du Musée des Ormonts travaille actuellement sur un projet à la fois ambitieux et simple: conserver la mémoire de sa région en constituant des archives sonores. Celles-ci seront composées de CD enregistrés, qui seront diffusés dans le grand public. Ces disques auront non seulement l'avantage de conserver les souvenirs et le savoir-faire, mais également les voix, les accents, les rires et les émotions de personnes étroitement liées à l'histoire de la vallée. Une quinzaine de personnes ont déjà été contactées, et toutes ont donné leur accord pour être enregistrées.

Ces CD se présenteront sous forme de collection avec un titre commun: "Les Ormonts de vive voix" (titre provisoire) accompagné d'un sous-titre lié au sujet traité. Composés de récits ponctués de musique ou d'ambiances sonores, ils seront regroupés sous forme de coffret accompagné d'un livret d'une douzaine de pages, qui réunira des photographies, des légendes et des textes divers. La première étape du projet prévoit la réalisation de dix CD.

L'enregistrement de ces témoignages a été confié à un professionnel du son et du journalisme, Pierre Piguët, déjà spécialisé dans ce genre de démarche. Il est assisté de membres bénévoles de l'association du Musée des Ormonts.

La vente des CD fera l'objet d'une souscription distribuée dans toute la région et aux personnes attachées à la Vallée des Ormonts. Les enregistrements seront ensuite disponibles dans les commerces locaux, offices du tourisme et au Musée des Ormonts.

M.B.

## Les enfants et les dangers de la montagne

S'informer sur les secours en montagne et les dangers des avalanches, tel était le but de la journée d'information et de formation destinée aux enfants, de l'école des Diablerets, en février dernier.

Après avoir dû annuler la première journée prévue, pour cause de tempête de neige, la deuxième date agendée au mardi 17 février, a été une parfaite réussite. Le soleil brillait de tout son être, et la température était très douce: des conditions idéales pour une telle expédition. Les quatre classes sont arrivées le matin, comme prévu, à Isenau. Il n'était pas compliqué de reconnaître les enfants: ils étaient les seuls à ne pas être chaussés de chaussures de ski (ce qui était plus simple pour leur courir après, précisent les responsables...)

Armés de bonnet, de lunettes de soleil et de crème solaire, les enfants se sont dirigés, par groupes, vers la Cruaz, où des terrains accidentés avaient été préparés par le personnel des remontées mécaniques. C'est là que les attendaient les membres de la colonne de secours des Diablerets. Sur un premier chantier, Roland Garin, chef de la colonne, a donné aux élèves une information sur la neige, sa formation, ses couches et le déclenchement des avalanches.

À deux autres emplacements, Laurent Favre et Katharina Jordan les ont fait participer à des recherches à l'aide de sondes. Alignés, les enfants ont retrouvé des objets enfouis sous la neige, ainsi qu'un volontaire, dissimulé dans une grotte préparée par les organisateurs. Marc Rossier et François Mauron ont ensuite initié les classes au DVA ou ARVA (détecteur de victimes d'avalanche ou appareil de recherche de victimes d'avalanche). Le repas de midi s'est déroulé à la salle de pique-nique du restaurant d'Isenau où le maître des lieux avait concocté une soupe aux légumes. De quoi reprendre des forces pour assister et participer à la recherche effectuée par les chiens d'avalanche. Fernand Pilet, avec Fino, Roland Eggen avec Mia et Charles Morier avec Praline, ont proposé aux enfants, accompagnés d'adultes, de se cacher dans de grands trous. Une l'ouverture bouchée, le travail des chiens a commencé. À chaque fois, ceux-ci ont retrouvé avec succès les "disparus" provisoires. Une démonstration spectaculaire dont les enfants ont emporté le souvenir en retournant dans la Vallée...



Patrice Carrel

## SKI-CLUB DIABLERETS Fin de saison réussie!

Belle fin de saison pour les OJ Alpins du Ski Club Diablerets puisque Merlin Mathey-Dind (1991), Aline Burnand (1990), Jan (1991) et Fabio (1990) Luminati ont rejoint la "Fusée de Gergilland", Jérémy Pernet (1990) dans le groupe ARS OJ (polyvalence)

D'autre part, Adrien Croisier (1988), est sélectionné dans l'équipe garçons Inter-Région ouest pour la prochaine saison.

JM.Pen.

### PATROUILLE DES GLACIERS:

#### RÉSULTATS DES ORMONANS

1. Course du jeudi, petit parcours Arolla-Verbier:

#### Patrouilles féminines:

- 2e place: Association Romande de Ski avec Coraly Pernet (Diablerets), en 5h04'17"

#### Militaires I:

- 9e place: Patrouille Brian Jaccard, Steeve Veillard, Joël Morerod (tous trois des Diablerets), en 5h23'35"

#### Militaires III:

- 4e place: Ski-Club Gendarmerie vaudoise avec Yves Vögeli (Le Sépey), en 5h55'28"

#### Seniors I:

- 10e place: Verbier, avec Samuel Gaillard (les Mosses), en 4h58'28"

#### 2. Courses du samedi

#### Parcours A: Zermatt-Verbier.

#### Seniors I:

- 4e place: Swiss Team 4 avec Christian Pittex (La Forclaz) en 6h47'51".

L'équipe Christian Pittex a également battu l'ancien record de 16

#### minutes.

- 14e place: Ski Club les Diablerets avec Sylvain Gallaz, Diablerets, Ernest Pichard, Diablerets, et Reynold Ginier, les Mosses, en 9h58'15"

#### Seniors II:

- 23e place: La Côte, avec René Zürcher (Vers-l'Eglise), en 11h03'31"

#### Parcours B: Arolla-Verbier:

#### Seniors II:

- 15e place: Ski Club les Diablerets avec Michel, Catherine et Christel Borghi, (tous trois des Diablerets) en 5h56'01"

- 18e place: Le Sépey, Rémy Fischer et Jean-Pierre Blatti, (tous deux du Sépey), en 6h02'26".

## À votre service...

- Aménagements extérieurs
- Entretien de propriétés
- Déneigement
- Bois de cheminée
- Barrières et clôtures
- Petits transports



**PHILIPPE ISABEL**

1865 LES DIABLERETS  
Tél.: 024 492 30 68 - 492 31 90  
Fax: 024 492 30 71  
Natel: 079 412 63 80

E-mail: isabel\_veillard@planet.ch

# Les étrangers parmi nous

**Nous inaugurons aujourd'hui une nouvelle rubrique, présentant les Ormonans de coeur, venus d'ailleurs...**

Aux Ormonts, qui ne connaît pas le rire de Jean Carvalho? Cap Verdien d'origine, de langue maternelle portugaise, il s'est si bien intégré qu'à certaines épreuves de triathlon, on salue amicalement son arrivée: "Voilà l'Ormonan..." Et des Genevois, comme toujours impertinents, de surenchérir: "Comment se fait-il que les Ormonans sachent nager?"

**Jean, parle-nous de ton arrivée en Suisse...**

Dans mon enfance, regardant les cartes de géographie, je rêvais toujours de montagne. Je me disais: "C'est en Suisse que j'aimerais aller." J'ai passé un hiver dans la famille Monnard, à Attalens. Ce qui m'a le plus frappé au départ, c'est la neige. Elle me faisait des boutons. Arrivé ensuite aux Ormonts, j'ai travaillé au Sépey, puis aux Aviolats, au garage Dind. J'ai dépanné trois ans Paul-André Dupertuis, après son grave accident, dès fin 93. Un Ormonan m'a dit un jour: "Somme toute, vous avez bonne façon... Ce qui compte chez un homme, c'est sa personnalité. Cela m'a encouragé."

**Quelle difficulté as-tu ressentie au départ?**

Avant tout, la langue. Au début, je ne comprenais rien à ce que les gens disaient.



Jean Carvalho

**As-tu certains souvenirs amusants?**

Oui. Par exemple, le premier bal auquel j'ai assisté. Je n'en avais jamais vu. Tant je riais, j'ai dû sortir. Je ne comprenais pas ce que les gens faisaient.

**Qu'est-ce qui t'aide le plus à t'intégrer?**

En premier, je mettrai le travail. Depuis 1997, je travaille comme mécanicien-chauffeur dans l'entreprise Borghi, aux Diablerets. Et j'aide souvent les paysans. Le sport (course à pied, triathlon, skis) fait aussi beaucoup. J'ai commencé en 1992, par le tour du Chablais. Je faisais équipe avec Patrick Pernet. On ne pouvait plus aller en avant. Des enfants nous dépassaient. Mais aujourd'hui, regardez toutes ces médailles!

**Effectivement, tu es devenu un sportif reconnu. Quelles disciplines aimes-tu particulièrement?**

En hiver, j'aime beaucoup le ski de fond, après le travail. Autrement, c'est la course à pied qui me vaut le plus de médailles.

**Tu n'es encore jamais retourné au Cap-Vert. Tu es heureux ici. As-tu un message pour les gens des Ormonts?**

Je n'ai encore jamais demandé le passeport suisse, mais les gens d'ici m'ont pris comme l'un des leurs. J'aime leur mentalité et leur manière de vivre. Je monte volontiers à Pierredar ou à la Para, pour admirer la nature. Je me sens à la maison.

Georges Besse

## BROCANTE LA BERGERE ANTIQUITES - ARTISANAT

**Cuivres - Etain - Claoches - Objets rustiques  
Bois sculptés (cuillères, animaux etc)  
Découpages**

**Jean-Pierre Perreten  
Rue de la Gare  
1865 Les Diablerets  
024.492 24 31**

## BOULANGERIE -PATISSERIE - TEA-ROOM

### AUX DELICES

**Pains surprises  
Pains décoratifs  
Pièces montées  
pour mariages,  
anniversaires,  
baptêmes, etc.  
Buffets froids, chauds  
Apéritif et réception**

**Fermé le mardi**

**Famille Olivier Dancla  
Tél. 024 491 16 22  
024 492 39 75**



**Aux Délices  
1863 Le Sépey  
1865 Les Diablerets**



## FIFAD

**18 au 25 septembre 2004**

Soutenez le Festival International du Film Alpin et de l'Environnement des Diablerets... en devenant "Ami du Festival"

Cotisation annuelle : CHF 50.- (réduction sur l'entrée au Festival et invitation à la proclamation du palmarès et à la raclette des guides)

Renseignements au bureau du Festival  
024 492 20 40

## DÉCISIONS DU CONSEIL COMMUNAL

**Lors de sa séance du 8 avril 2004, le Conseil communal d'Ormont-Dessus a notamment autorisé la Municipalité à:**

- > Mettre gratuitement à disposition de l'Association du Musée des Ormonts, à long terme, les locaux sis au rez-de-chaussée du bâtiment de l'ancienne poste à Vers-l'Eglise, en vue d'y aménager des salles d'exposition.
- > Réaliser le plan directeur communal ; de lui octroyer à cet effet un crédit de Fr. 120'400,00.
- > Procéder à la suite des travaux d'aménagement du passage à côté de l'Office du Tourisme ; de lui octroyer à cet effet un crédit de Fr. 50'000,00.
- > Procéder à la réfection du lit et des berges du ruisseau du Cacaïron ; de lui octroyer à cet effet un crédit de Fr. 124'306,45.
- > Faire procéder à l'extension du chauffage central dans les locaux du bâtiment de l'ancienne poste à Vers-l'Eglise, ainsi qu'à la modification des installations électriques de lui accorder à cet effet un crédit de Fr. 35'000,00.
- > Entreprendre l'aménagement de deux appartements dans les combles et surcombles du collège de Vers l'Eglise, à la place de l'appartement existant ; de lui accorder à cet effet un crédit de Fr. 209'000,00.

Le Conseil a également approuvé le PPA intercommunal du Meilleret ainsi que les réponses de la Municipalité aux oppositions déposées lors de l'enquête publique.

**AIEOD:**

## As du coup de pouce

**Recevoir une aide financière pour monter un projet concernant Ormont-Dessus, c'est possible, grâce à l'AIEOD.**

Depuis 1984, l'AIEOD (Association des Intérêts économiques d'Ormont-Dessus), participe au développement de la commune dans les secteurs économiques, commercial, artisanal, industriel, touristique, agricole, artistique, sportif et autres. Pour ce faire, elle récolte des fonds auprès de ses membres, et bénéficie de participations financières diverses des entreprises susceptibles de contribuer au développement économique de la Commune.

Très active, l'association a, depuis sa fondation, attribué 767'750 francs à de multiples réalisations. Glacier 3000, les sentiers pédestres, la construction de la cabane de Pierredar, le Jardin des Neiges pour enfants, les pistes de ski de fond, le Festival "Musique et Neige", le Festival International du Film Alpin des Diablerets, le bus navette entre Les Diablerets et Reusch: toutes ces réalisations, et bien d'autres encore, ont bénéficié de l'aide de l'AIEOD qui a, par ailleurs largement participé à la promotion de la station, soutenu ses sportifs ainsi que des manifestations et animations locales.

Les membres actifs de l'association, présidée par Lucien Morerod, sont des personnes physiques, morales ou associations, dont la contribution financière s'élève à Fr. 100.- au moins. Elle accueille également des membres sympathisants qui pour une cotisation d'un montant inférieur jouissent alors uniquement d'une voix consultative. Pour bénéficier des largesses de l'AIEOD, il suffit de présenter un dossier présentant en détail le projet pour lequel est déposée la demande d'aide. Le comité l'étudiera avant de se prononcer.

M.B.

## Fou de foot

**Michael Bonzon est le premier joueur junior du FC DIABLERETS, prêté dans un grand club!**



Domicilié au Rosex d'en bas, Michael Bonzon est né le 20 mars 1990. Très bien entouré par sa famille, maman Sylvette, papa Daniel, et son grand frère Frédéric, il est actuellement collégien à Aigle en section Math physique.

Mordu de sport, doué et ayant depuis tout petit un énorme "dzère", ce jeune garçon aime particulièrement le football. Remarqué dans un tournoi de la Vaudoise, il s'est retrouvé propulsé titulaire aux Juniors C Inter du Lausanne sports. Avouant une préférence pour l'attaque, il occupe le poste d'ailier droit dans ce club formateur, qui se trouve en tête du championnat.

Ce jeune sportif des Ormonts, dont les hobbies sont le ping-pong, le tennis et le vélo, aurait très bien pu percer aussi en ski alpin où il excellait. Appréciant

l'esprit d'équipe du football, il aime caresser le ballon. En plus des entraînements, trois fois par semaine à Lausanne, (un rythme très astreignant pour un jeune sportif Ormonan), il avoue qu'il est assez difficile de gérer école "supérieure" et sport de pointe. Ce qui ne l'empêche pas de rêver d'une carrière de foot au plus haut niveau.

Le Cotterg ne peut que l'encourager et lui souhaiter bon vent.

JMPen.

## Le jardin alpin rouvre ses portes!

**Attention: la saison du Jardin Alpin des Diablerets a débuté au mois de mai, pour se poursuivre jusqu'au mois d'octobre.**

Pour saluer l'ouverture de la saison du jardin "Les Tussilages", un apéritif aura lieu le **26 juin, à 16 heures**, au jardin. Il sera couplé avec l'inauguration des œuvres de Katarina Rüfenacht et la mise en place de la plaque commémorative de la 100e exposition de la Hotte au pied des sculptures.

Rappelons, que le Jardin Alpin a été créé grâce à un don de la Loterie Romande. Il est situé sous la chapelle protestante du village des Diablerets et occupe une surface d'environ 2'500 m<sup>2</sup>, mise à disposition par la commune d'Ormont-Dessus. Vous y découvrirez différentes zones telles que Ormonts, Suisse-Europe, Médicinales, Marais, Gypse, etc. Un monolithe, des sentiers, un parcours de ruisseaux et de petites cascades animent l'espace. Le jardin est public et l'accès gratuit.

Les noms latin et commun de chaque plante sont indiqués, permettant aux visiteurs de reconnaître les essences croisées au cours de leurs excursions dans la région. Dans le futur, l'association du Jardin Alpin se propose de donner à des botanistes professionnels la possibilité de réaliser quelques expériences. Elle pourrait également travailler en collaboration avec des facultés universitaires comme c'est déjà le cas avec la collaboration des Conservatoire et Jardin botanique de Genève.

Cette année, une nouveauté vous est proposée: l'association du Jardin Alpin a ouvert un site internet: [www.jardinalpdialberets.ch](http://www.jardinalpdialberets.ch) Vous y trouverez les photos des plantes reconnaissables dans le jardin qui attend votre visite jusqu'au mois d'octobre!

Le Cotterg

## Colibris aux Ormonts

**Non, nous ne rêvons pas: nous avons eu bel et bien la visite d'invités quasi inconnus: des papillons colibris.**

L'été dernier, beaucoup de personnes ont pu découvrir, le soir tombé, autour des caissettes à fleurs ou des massifs, une animation inaccoutumée. Un bal rapide d'allers et retours d'un grand insecte que l'on aurait pu prendre pour un petit oiseau tant ses ailes sont grandes.

Cet été 2003 spécialement chaud, et un temps assez long durant lequel les températures se sont maintenues, a permis une évolution exceptionnelle dans le comportement de certains insectes et oiseaux migrateurs trompés par ce réchauffement peu ordinaire. Cela a été le cas pour un visiteur de nos régions: le Sphinx du Troène (en latin Sphinx Liguëstri), papillon crépusculaire ou nocturne d'une envergure de 9 à 11 cm. Répandu en Europe centrale, son rayon d'action d'été se situe dans la région de Lyon et au bord du Léman. Nous osons espérer que cette génération de papillons de l'année 2003 aura eu l'instinct de redescendre plus au sud pour permettre aux chrysalides d'hiverner sous un climat moins rigoureux que celui de montagne.

### Habitué des lieux

Il existe d'autres espèces de Sphinx dont la particularité est la trompe qui se déroule. Le plus grand, le Sphinx à Tête de Mort, mesure de 11 à 13 cm et vient de la Méditerranée. Cependant, il existe un papillon colibri courant chez nous, même en altitude, que l'on peut voir évoluer autour des fleurs de jour, entre juin et septembre. Ce Moro-Sphinx ou Sphinx caille-lait (*Macroglossum stellatarum*) est un des plus petits Sphinx connus, de 4 à 5 cm, aux ailes antérieures brun cendré et aux ailes postérieures jaune orange.

Aujourd'hui, il ne reste plus qu'à attendre l'été pour savoir si nous aurons une deuxième chance, ce qui semble peu probable, de revoir aux Diablerets le grand papillon colibri, le Sphinx Liguëstri.

Jean Schneider

## Aînés à l'honneur

**Plus de 130 aînés de la Commune se sont réunis le dimanche 18 avril pour partager un repas à la Maison des Congrès. La traditionnelle journée des aînés a connu un succès qui réjouit les organisateurs.**

Voilà maintenant plus de 10 ans que la Jeune Chambre des Diablerets organise la traditionnelle journée des aînés. Initiée à l'époque par notre sympathique pharmacien des Diablerets, Claude-Alain Anker, l'organisation de cette journée a été reprise voilà maintenant deux ans par le directeur de l'Hôtel des Diablerets, le très jovial Jean-Philippe Guilme. Après une édition à l'hôtel des Diablerets, la Jeune Chambre a décidé de reconduire la formule «Maison des Congrès» pour cette année.

Plus de 130 personnes ont répondu à l'invitation. Comme chaque année, ce fut un plaisir pour tous les bénévoles, petites têtes blondes comprises, de servir un repas aux aînés de la Commune. Relevons cette année la performance du responsable de la journée, Jean-Philippe Guilme. En effet, c'est pour ainsi dire presque seul qu'il s'est trouvé derrière les fourneaux. Il préfère toutefois souligner que: «Ce repas peut être offert grâce au soutien des commerçants, hôteliers, restaurateurs de la station, leurs fournisseurs et tous les autres généreux donateurs de la Commune sans oublier bien sûr nos autorités Communales et les nombreux bénévoles. C'est un grand plaisir pour moi de voir ces 130 personnes satisfaites de leur journée». Il ajoute encore: «Chaque année nous essayons d'apporter des nouveautés, des améliorations à cette journée, que ce soit pour l'animation ou le repas».

Cette année, les aînés ont pu apprécier les talents musicaux de Jean-Luc Mury. Sa prestation a été suivie de la traditionnelle tombola. Comme il se doit, les billets de cette tombola sont offerts aux invités. Ensuite, les doyens de la Commune ont été honorés par la nombreuse assemblée.

La Jeune Chambre se réjouit déjà de reconduire cette journée des aînés l'an prochain!

Jean-Philippe Perret

## Pierredar se présente

**Pierredar, une perle à découvrir dans la montagne...**

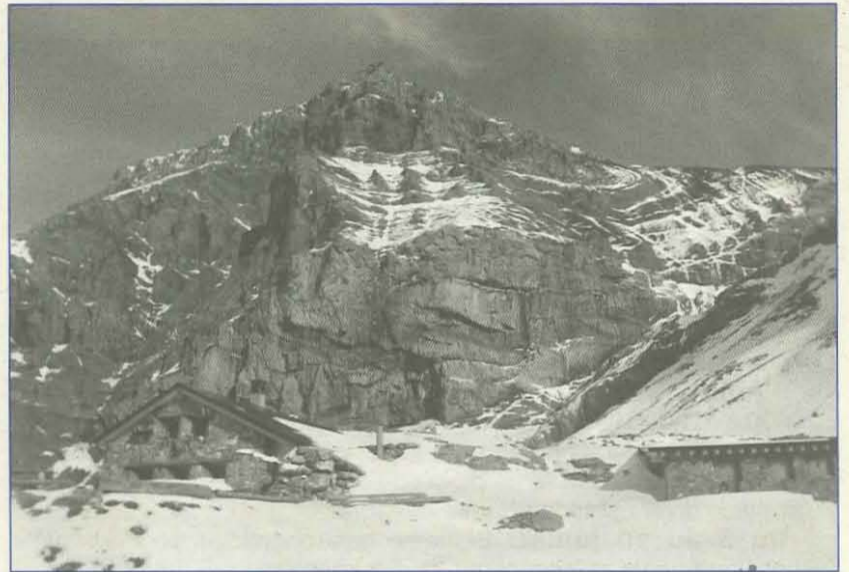
Le 16 juillet 1907, une petite équipe, sous la direction du Dr Masson de Carouge, transforme un modeste abri de berger fait de pierres sèches, pour y dormir plus confortablement.

Un an plus tard sera posée la première pierre du refuge, et c'est le 23 août 1908 qu'aura lieu l'inauguration officielle.

Appuyé sur deux gros blocs calcaires, le refuge était couvert d'un toit de planches, rendu imperméable par du carton bitumé.

Une fenêtre, une porte, un fourneau pour la petite cuisine, il y avait de la place pour quinze personnes.

Le refuge fut constamment amélioré, en particulier par l'aménagement



du dortoir en 1928-1929.

C'est en 1962 qu'est décidée l'installation de couchettes à deux étages, et les matelas remplacent définitivement la paille. Le refuge, tout en restant simple, peut accueillir vingt-deux personnes.

Mais, en 1986, le dortoir est décapité par l'avalanche, et un nouveau toit sera amarré en 1987. L'avalanche se reproduit en 1990, et tout est à refaire. Alors, le Club de Pierredar décide de le reconstruire, dans un style aussi rustique, mais sur une vire rocheuse, à 300 mètres du site initial, à l'abri des avalanches.

Le Club a fait un choix raisonné, dans le respect de son histoire et de la nature, tout en y intégrant une vision d'avenir indispensable. Celui d'un refuge solide, dans une architecture de tradition, intégré au site par son implantation et ses matériaux, mais confortable, avec une cuisine, un réfectoire et un dortoir de vingt-deux places avec matelas.

La construction a débuté au printemps 1993, le gardiennage fut introduit à la fin de l'été de la même année. L'inauguration eut lieu le 9 juillet 1994.

Depuis lors, le refuge est atteignable à pied par un sentier balisé blanc, rouge, blanc (sentier de montagne) partant du fond de Creux de Champ.

Temps de montée: du village des Diablerets: 3h30, de Creux de Champ: 3h00 (parc).

### Pierredar mode d'emploi

À votre arrivée, nos gardiens vous accueilleront chaleureusement et vous serviront volontiers, si vous le désirez, une boisson et un plat simple. Depuis la terrasse, vous pourrez admirer les majestueux sommets du massif des Diablerets, ainsi que la vue imprenable sur les Alpes de Savoie et les Préalpes.

Si le cœur vous en dit, vous pourrez parcourir le plateau de Pierredar et admirer sa flore typique.

La nuit venue, vous pourrez vous reposer dans notre confortable dortoir. Le lendemain, les randonneurs expérimentés pourront atteindre le sommet des Diablerets (3200 m) ou rejoindre le Scex-Rouge par la Via Ferrata alpine (attention, glacier!).

Pour votre confort ainsi que pour améliorer la sécurité, nous avons construit l'automne dernier un nouveau local sanitaire à proximité du refuge.

Il sera opérationnel au début de la saison à venir.

Nous espérons donc vous accueillir nombreux dans cet endroit magnifique.

Hähni Bernard  
Président.

Dates 2004: Ouverture le 12 juin.

Semaine gastronomique du 2 au 11 juillet (réservations tél. 079 342 67 84). Fermeture: fin septembre, selon météo.

Téléphone du refuge: 024 492 13 03.

## Nouvelle présidente OT

Après deux ans de présidence de Diablerets Tourisme, Chantal Nicolier a passé le témoin à Janine Panchaud, de Morrens, lors de la dernière assemblée générale de Diablerets Tourisme.

Mme Panchaud a été syndique de Morrens, et députée libérale.

Elle possède depuis longtemps une résidence secondaire aux Diablerets, station à laquelle est profondément attachée.

Comme les personnes qui l'ont précédée à son nouveau poste, elle devra contribuer à améliorer l'accueil dans la station et à peaufiner la politique touristique familiale tout en mettant en valeur le cachet local et en s'appuyant sur l'incontournable atout que représente le Glacier.

Le Cotterg

**Qui bâtit sur de solides conseils tire profit de ses quatre murs.**



Ouvrons la voie

Avec un financement adapté, votre Banque Raiffeisen concrétise votre rêve de devenir propriétaire de vos quatre murs de manière plus rapide et plus accessible. Nous connaissons nos clients et le marché immobilier local. Nous pouvons donc vous offrir un conseil personnalisé dans le choix du financement de votre logement. Parlons-en, tout simplement!

Banque Raiffeisen des Alpes Valdoises

1865 Les Diablerets  
Tél. 024 492 10 93

1863 Le Sépey  
Tél. 024 491 14 52

1854 Leysin  
Tél. 024 494 23 00

[www.raiffeisen.ch/alpesvaldoises](http://www.raiffeisen.ch/alpesvaldoises)

**RAIFFEISEN**

# Adieu Parrain !

Le Docteur Théo Grandjean, nous a quittés brusquement, bien trop tôt, à 74 ans.

Après une vie consacrée à la santé du cœur de ses patients, les guérir, les sauver, il était heureux de bénéficier d'une retraite bien méritée. Il passait du temps dans le paysage qu'il aimait, aux Voëttes, dans son beau chalet, dans lequel il avait mis beaucoup de sien avec Suzy, son épouse, son amie, sa complice.

Depuis de nombreuses années, il était l'un des parrains les plus fidèles et un auditeur attentif et connaisseur du Festival Musique et Neige. Il aimait la musique, il aimait notre Festival, il aimait les musiciens. Nous, on l'aimait.

À sa famille, à ses nombreux amis, à tous ceux à qui il va manquer, nous pensons à eux.

Et encore Merci, Théo !

Festival Musique et Neige

## À l'Agenda

> **24 juin:** à 20h15, à la salle du Conseil de Vers-l'Eglise: Conseil Communal.

> **26 juin:** à 16 heures, verre de l'amitié pour saluer l'ouverture de la saison du jardin "Les Tussilages", l'inauguration, au jardin, des oeuvres de Katarina Rüfenacht ainsi que la mise en place de la plaque commémorative de la 100e exposition de la Hotte au pied des sculptures.

> **3 juillet:** Inauguration du terrain de football des Diablerets. De 10h00 à 12h00 Matches juniors, dès 12h00 partie officielle, de 14h00 à 16h00 démonstrations de parapente, delta, tyrolienne, etc. 16h00 Match de l'équipe suisse de moins de 19 ans contre Yverdon Sport. Sur place divers stands pour se restaurer.

> **Du 3 au 10 juillet:** Semaine gastronomique de Pierredar. Renseignements et inscriptions (indispensables) : 079 342 67 84

> **Du 17 au 25 juillet:** Exposition de sculptures sur bois et bougies artisanales, par Alexandrine Favre, de 10h00 à 17h00, à la Scierie à eau de Vers-l'Eglise.

> **18 juillet:** Culte sur l'Alpe, à 10h30, sur l'Alpage de Lavanchy Poy (Rte du Lac des Chavonnes). Culte en plein air suivi d'un pique-nique, soupe offerte. En cas de pluie le culte se fera au Temple de Vers-l'Eglise.

> **23 juillet:** Concert de Jean-Michel Borgeaud, violoniste, à 20h30, au Temple de Vers-l'Eglise. Entrée libre, collecte à la sortie.

> **24 juillet:** La Nuit des Diables, venez nous rejoindre dès 16h00 dans la rue de la gare pour notre traditionnelle fête du village. Divers stands et animations vous y attendent !

> **Du 25 juillet au 15 août,** à la Galerie la Hotte des Diablerets, exposition de patchwoks de Chantal Nicolier. Vernissage le samedi 24 juillet 2004, dès 17h.

> **1er août:** Grand Feu sur l'Alpe à Isenau, dès 18h30. Télécabine ouverte le soir, prix familiaux, Rösti Géant.

> **2 août:** à 20 heures, à la Salle de la Maison des Congrès des Diablerets, à l'occasion de la mi-législature, la Municipalité d'Ormont-Dessus, proposera une soirée d'information à la population.

> **5 août:** Récital de piano, par Véronique Thual-Chauvel, à 20h30, au Temple de Vers-l'Eglise. Entrée libre.

> **6 août:** Marché des Paysannes Vaudoises d'Ormont-Dessus, de 8h00 à 12h00, à la place du marché. Vente de pâtisseries.

> **7 août:** Tournoi de tennis « Les Oiseaux de Nuit », au Parc des Sports. Tournoi de double en nocturne avec repas, déguisements souhaités. Inscriptions auprès du Parc des Sports : 024 492 39 88 ou de Daniel : 079 378 68 79

> **8 août:** Mi-été à Isenau, dès 11h00. Jeux de quille, démonstration de tonte de moutons, orchestre, etc Rösti Géant, grillades, buffet de salades, etc

> **6,7 et 8 août:** Festival Country des Diablerets « A l'Ouest du Rio Grand Eau », concerts sous tente et animations dans la Devil's Town.

> **11 août:** Concert Trompette et Orgue, par Dario Maldonado et Edmond Voeffray, à 20h30, au Temple de Vers-l'Eglise. Entrée libre.

> **15 août:** Fête de l'Eglise, à 10h00 Culte aux Domaines des Sources, dès 11h00 apéro à la Maison des Congrès et dès 11h30 repas. Animations, brocante, stands divers, jeux. Renseignements: Ruth Borghi, 024 492 31 43

> **28 août:** Culte du coucher de soleil, à 19h30, à la Grand Moille, au chalet du Coucher du Soleil, chez la Famille Felix. Renseignements : Ruth Borghi, 024 492 31 43

> **Les 4 et 5 septembre:** Fête de la 2ème Fleur, aux Mazots. Marché artisanal, marché culinaire, cuisine spéciale montagnarde, Lutte : match à la culotte, ... 10h30, culte en plein air.

> **Du 18 au 25 septembre:** 35ème Festival International du Film Alpin et de l'Environnement des Diablerets, à la Maison des Congrès. Ouverture des portes à 19h00 pour les expositions, la librairie et le bar. Projections à 20h00. Billets sur place dès 19h00, CHF 18.-.

> **Juillet-Août:** Festival du Rösti Géant à Isenau Du 18 juillet au 15 août Tous les dimanches, Brunch à l'Eurotel Victoria, CHF 37.-/Personne. Renseignements : 024 492 37 21 Du 7 juillet au 1er septembre

> **22 septembre:** Barbecues des Sources, organisés par la société des hôteliers des Diablerets. Inscriptions: Diablerets Tourisme, 024 492 33 58.

> **16 octobre:** 20ème Festival de Musique Champêtre, à 20h00, à la Maison des Congrès. Concerts avec orchestres suivis d'un bal. Entrées : CHF 15.-/Adulte, enfants gratuits.

## 4 OU PAS 4?

On peut savoir écrire, et ne pas être très doué(e) en calcul... La Rédaction du Cotterg en a donné la preuve dans son dernier numéro qui, au lieu de porter le numéro 3, comme prévu, a été propulsé numéro 4. Explication: le numéro 0, qui ne devait pas être pris en compte dans le décompte des numéros, l'a malencontreusement été... Comment rectifier cette erreur apparemment anodine, mais gênante? En gratifiant le présent numéro d'un pompeux 4 bis, permettant au suivant de devenir le 5 qu'il a toujours été censé être... Avec les excuses contrites d'une rédactrice qui va, c'est promis, investir dans un boulier compteur.

La Rédaction

## Solidarité

Le 4 mars dernier, pour la deuxième année consécutive, Mme Andrée Mermod et une équipe de bénévoles ont organisé une sortie en familles pour les enfants atteints de leucémie.

Même desservie par un temps maussade, la journée a été un succès grâce à un formidable élan de solidarité de la part de nombreuses personnes dans la station, indéfectible depuis deux ans. Les luges ont été mises gratuitement à disposition et le Jardin des Neiges a été ouvert spécialement pour les enfants que le mauvais temps a contraints à renoncer à la descente en luges.

Le boulanger a fourni des petits pains au chocolat, la Commune a prêté le chalet du Téléthon, le gaz de chauffage a été offert gracieusement, un restaurateur a livré des repas à petits prix, les remontées mécaniques ont accordé la gratuité aux enfants et de mini-prix pour les accompagnants, et des cadeaux souvenirs ont été donnés aux petits participants... Sans compter toutes les bonnes volontés venues mettre la main à la pâte pour que tout se déroule le plus agréablement possible.

Pour les enfants et leurs familles, la journée a été une réussite. Tant et si bien qu'en partant, ils n'ont pas manqué de se donner rendez-vous pour l'année prochaine...

M.B.

## IMPRESSUM

"Le Cotterg", Journal d'Ormont-Dessus.

Éditeur: Commune d'Ormont-Dessus.

Impression: Imprimerie I-Press, rue du Rhône 14, CP 248, 1860 Aigle. 024 468 60 30.

Rédaction: Le Cotterg, Martine Bernier, Case postale 226, 1860 Aigle. Tél. & fax: 024 466 43 82. Email: le cotterg@isuisse.com

Publicité: Jean-Marc Péneveyre. Tél. 024 492 31 05.

Abonnement: 1 an (4 numéros). Prix: 20 francs. Pour toute information sur les abonnements: J.-M. Péneveyre, Tél. 024 492 31 05.

Sorties: parutions prévues: Les 21 mars, 21 juin, 21 septembre et 21 décembre.

## Coin du Petabosson

### Naissances

- 20.01.2004 Inès Alexandra Siexas dos Santos, fille de José Alberto Pinto Santos et de Dalila Alexandra Costa Seixas.  
- 04.02.2004 Gaëlle Métraux, fille d'Alain et d'Estelle.  
- 23.03.2004 Marion Belluz, fille de Jean-Philippe Voirol et de Julia- Marina Belluz.

### Décès

- 13.02.2004 M. Edouard Bovet.  
- 20.02.2004 Mme Agapé Pichard.  
- 15.03.2004 Mme Hélène Zoller.  
- 16.03.2004 Mme Marguerite Imsand.

## Bientôt l'abonnement

Dans le numéro de septembre du Cotterg, sera encarté un bulletin de versement. Il vous permettra de renouveler votre abonnement.

Merci de lui faire bon accueil et de nous épargner, de ce fait, d'éventuels frais de correspondance.

Nous vous rappelons que ce journal est avant tout le vôtre! N'hésitez pas à nous faire parvenir vos idées d'articles, vos annonces, vos communications et vos suggestions!

Nous vous remercions pour votre précieux soutien!

La Rédaction

## Abonnement de soutien

Pour assurer l'existence de ce journal, nous avons besoin de vous! Si vous souhaitez continuer à recevoir les nouvelles de la région et contribuer à faire du Cotterg votre outil de communication, merci de nous soutenir!

Je souhaite souscrire à un abonnement d'une année au prix de 20 francs. (Dons bienvenus!)

Nom: .....  
Prénom: .....

Adresse:.....

Code Postal: .....  
Ville: .....

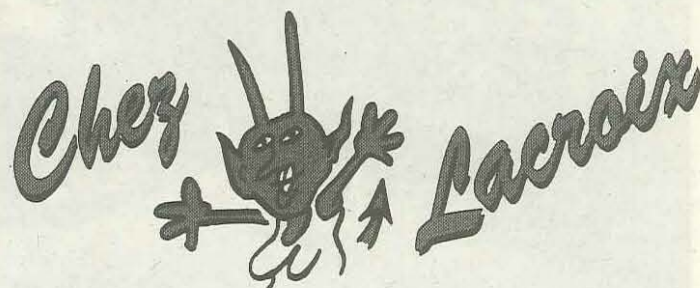
Je souhaite offrir un abonnement cadeau d'une année au prix de vingt francs, à la personne suivante. (Inscrire ci-dessus l'adresse de facturation, et ci-dessous, l'adresse du bénéficiaire)

Nom: .....  
Prénom: .....

Adresse:.....

Code Postal: .....  
Ville:.....

Vous pouvez également nous apporter votre soutien par un don, à l'intention de la Banque Raiffeisen des Alpes Vaudoises, CB 80400, n° CCP 18-907-6, n° compte bancaire 736672, en faveur du Cotterg, Journal d'Ormont-Dessus. Bulletin à envoyer à: Rédaction du Cotterg, case postale 226, 1860 Aigle, ou à remettre à Jean-Marc Péneveyre, au bureau de Poste des Diablerets.



## Bar Restaurant Pizzeria

Tél./Fax 024 492 31 44

1865 Les Diablerets